

Conseil d'administration de l'INSA Hauts-de-France

Séance du 29 juin 2023

Relevé de décisions

Rédactrice : Caroline FLORINDA

Etaient présents ou représentés :

Collège A des professeurs des universités	Fethi ALOUI, Mirentxu DUBAR, Mohamed DJEMAI (procuration à Fethi ALOUI) Souad HARMAND, Jimmy LAUBER, Jean-Christophe POPIEUL
Collège B des autres enseignants chercheurs et enseignants	Olivier BIREMBAUX (procuration à Jamila RAHMOUN), Mickael BOCQUET, Sandrine DE CROOS, Antoine VEYER (procuration à Damien MERESSE), Jamila RAHMOUN
Collège C des personnels de bibliothèque, ingénieurs, administratifs, techniciens, sociaux et de santé	Jean-HUBERT ANCEAU, Laurence BARA, Martine CHARLES
Collège D des usagers	Jérémy HAUBOURDIN
Collège des Personnalités extérieures	Rodolphe DELAUNAY (Président du conseil), Mylène BRONNIART, Pierre CARLOTTI, Véronique FELDHEIM (procuration à Souad HARMAND) Laurence SAYDON, Christian VAUTRIN
Invités	Armel de la BOURDONNAYE, Directeur de l'INSA HdF Abdelhakim ARTIBA, Président de l'UPHF Eric BRICOUT, Contrôleur de gestion Philippe CHAMPAGNE, Directeur de la Formation Carine COPLO, Agent comptable François DELCROIX, Directeur des Ressources Humaines Caroline FLORINDA, Chargée des affaires juridiques Eric BILLOT, représentant de la Rectrice de la région académique Hauts-de-France Marie-Line MONNIER, Secrétaire générale de l'INSA HdF

Rodolphe DELAUNAY, Président du conseil d'administration, ouvre la séance, après vérification du quorum (21 membres présents ou représentés sur 33 membres en exercice), il fait ensuite la lecture des procurations.

L'ordre du jour de la séance est le suivant :

1. Approbation du relevé de décisions de la séance du 9 mars 2023
2. Convention d'Objectifs et de Moyens UPHF/INSA HdF- Années 2022 et 2023 (modifications)
3. Revalorisations du régime indemnitaire - RIFSEEP– IFSE et du complément indemnitaire annuel
4. Participation de l'INSA Hauts-de-France au processus de sélection des candidats par le Service Admission du Groupe INSA pour l'année 2023
5. Participation de l'INSA Hauts-de-France aux actions de promotion du groupe INSA pour l'année universitaire 2023-2024

6. Représentants de l'INSA HdF à la Commission d'admission inter INSA
7. Ouverture du Master informatique –Parcours Sciences et Technologies de Métavers
8. Projet Excellences Euro Tell (information)
9. Demande de financement des contrats Etudiants auprès de la Région Hauts-de-France
10. Projet Institut Gaston Berger : nouveau dispositif d'ouverture sociale et territoriale – Groupe INSA (information)
11. Compte-rendu de la délégation de pouvoir (information écrite)
12. Décisions du Conseil des Etudes (information écrite)

1. Approbation du relevé de décisions de la séance du 9 mars 2023

Le Président du conseil demande l'approbation du relevé de décisions de la séance du 9 mars 2023.

Décision :

Le conseil d'administration adopte à l'unanimité des voix (21 pour) le relevé de décisions du 9 mars 2023.

2. Convention d'objectifs et de moyens UPHF/INSA HdF- Années 2022 et 2023 (modifications)

Eric BRICOUT, contrôleur de gestion, présente les modifications de la convention d'objectifs et de moyens entre l'UPHF et l'INSA HdF. Il rappelle qu'elle précise le montant des versements à opérer entre les établissements afin de tenir compte de leurs charges respectives. La mise à jour de la COM ne concerne pas les termes de la convention mais les éléments financiers :

- Les chiffres de la présentation sont basés sur le compte financier 2022.
- La méthodologie et les clés de répartition sont déterminées par la méthode P2CA : Projet Connaissance des Coûts des Activités du ministère.
- Méthodologie détaillée présentée devant les conseils d'administration de l'INSA HdF le 08/12/2020 et de l'UPHF le 10/12/2020.

Répartition des coûts des services partagés

Répartition des coûts des services partagés			
	Coût complet incorporable du service	Clé de répartition	Part INSA-Hauts de France
Direction Maintenance Logistique et Patrimoine	10 034 442	M ²	3 057 233 €
Direction des Ressources Humaines	2 149 058 €	ETPT	617 501 €
Direction des Systèmes d'Information	2 842 789 €	ETPT	816 835 €
Direction Générale (AC, CAP, SJ, DG, Mission, COM, PRES)	10 263 416 €	ETPT/ETUDIANTS	2 549 340 €
Direction de la Recherche et de la Valorisation	594 123 €	ETPT RECH	0 €
Pôle des relations internationales	450 623 €	ETUDIANTS	186 134 €
Service Culturel	166 402 €	ETUDIANTS	68 734 €

	Coût complet incorporable du service	Clé de répartition	Part INSA-de de Hauts-France
Pôle formation	3 048 270 €	ETUDIANTS	1 259 114 €
Service des sports	554 670 €	ETUDIANTS	229 111 €
Pôle développements et partenariats	243 966 €	ETUDIANTS	100 772 €
Centre de Santé	431 764 €	ETUDIANTS	178 344 €
Centre de Cambrai	266 575 €	ETUDIANTS CAMB	81 400 €
Service Commun de Documentation	2 844 950 €	REEL ETUDIANTS	- 1 175 131 €
AIP	574 190 €	REEL	0 €
Coût total des services partagés pour l'activité de formation de l'INSA Hauts-de-France	34 465 238 €		10 319 649 €

Calcul de la COM 2022

Total Masse Salariale	21 600 515€
Total Fonctionnement	2 869 790€
Total Amortissements mobilier	401 502 €
Coût direct INSA Hauts-de-France partie Formation	24 958 109

Coût complet INSA Hauts-de-France Partie Formation

Coût direct: 24 958 109€ soit 70,75%
+ Coût indirect: 10 319 649€ soit **29,25%**
= Coût complet: 35 277 758€

Participation de l'INSA Hauts-de-France aux charges de l'UPHF pour la partie formation

	Total 2023	COM 2023	Total 2022	COM 2022
Participation de l'INSA HDF pour l'utilisation des services partagés sur les recettes FA et FC	1 416 459€		1 376 024 €	

Transfert à l'UPHF de la CVEC des étudiants dont l'inscription principale est réalisée à l'INSA HDF	92 474 €	109 385 €
Paiement des prestations reprographie, téléphone, courrier et magasin	75 098 €	86 301 €
Participation de l'INSA HDF au financement des modules polytechnique et d'ouverture 2020-2021	126 853 €	119 764 €
Sous-Total 1	1 710 884 €	1 691 476 €

Eléments particuliers de l'INSA Hauts-de-France vers l'UPHF

	Total COM 2023	Total COM 2022
Fonctionnement 916 payé par l'UPHF pour l'INSA HDF	11 151 €	5 000 €
Groupe spécifique Ingénieur Master Management et Administration des entreprises pris en charge par l'UPHF	74 375 €	69 945 €
Compensations de services 2022-2023 et régul 2021-2022	60 627 €	0 €
Droits d'inscription SCD	68 340 €	0 €
MS payée 916 sur l'UPHF pour l'INSA	36 379 €	0 €
Participation Colloque	2 720€	0 €
Recettes 916 INSA HDF pour l'UPHF	0€	5 055€
Mastere spécialisé Systèmes de Transports Ferroviaires et Urbains	11 805 €	0 €
Sous-Total 2	265 397€	80 000€

Eléments particuliers de l'UPHF vers l'INSA Hauts-de-France

	Total COM 2023	Total COM 2022
Recettes Hestim 915	41 015€	0
Recettes Licence Otique 916	24 636 €	0
Recettes (FA-FC) sur l'UPHF pour l'INSA	802 483€	286 940 €
Compensations de services 2020-2021		31 871 €
RIPEC 2 payé sur l'INSA	20 768 €	0€
Participation frais déplacements Cambrai	7 093€	0
Sous-Total 3	895 995 €	421 408 €

Synthèse de la COM

	Total 2023	COM 2022
Montant de la COM de l'INSA Hauts-de-France vers l'UPHF (ST 1 + 2 - 3)	1 080 286€	1 350 068 €

Participation exceptionnelle aux fluides pour les étudiants de FI

- Un surcoût est programmé à 2 266 000€, une compensation de l'Etat sur la notification définitive 2022 est attribuée à hauteur de 660 849€ il reste donc un surcoût à la charge de l'UPHF de 1 605 151€
- Pour la partie FI de l'INSA la participation serait de 410 389€
- En tenant compte des inscriptions principales uniquement: 156 339€

- Montant total de la COM 2023 de l'INSA HDF vers l'UPHF:
- 1 080 286€ + 156 339€ = 1 236 625€

Participation aux travaux de Carpeaux

Le Directeur de l'INSA HdF précise que la présentation de la participation de l'INSA HdF aux travaux de rénovation du bâtiment Carpeaux à hauteur de 300 000 euros pour 2023 est prévue lors du budget rectificatif du mois d'octobre.

Le Président du conseil soumet la proposition au vote :

Décision :

Le conseil d'administration approuve à l'unanimité des voix (21 pour) les modifications relatives aux données financières de la convention d'objectifs et de moyens signée entre l'INSA Hauts de-France et l'UPHF pour les années 2022 et 2023.

3. Revalorisations du régime indemnitaire - RIFSEEP- IFSE et du complément annuel de rémunération pour les personnels BIATSS en contrat à durée indéterminée

François DELCROIX, Directeur des Ressources Humaines, présente les revalorisations du régime indemnitaire tenant compte des fonctions, des sujétions, de l'expertise et de l'engagement (professionnel (RIFSEEP) et du complément annuel indemnitaire des personnels BIATSS :

0	FILIERES			ITRF			BIBLIOTHEQUES			
	AENES			CORPS	GROUPES	MONTANTS MENSUELS	DNUM	CORPS	GROUPES	MONTANTS MENSUELS
A										
				IGR	G1	990,00	1 060,00	CONSERVATEURS	G1	990,00
					G2	830,00	900,00		G2	830,00
					G3	770,00	840,00		G3	770,00
				IGE	G1a	990,00		BIBLIOTHECAIRES		
					G1b	795,00	855,00		G1	780,00
					G2	665,00	795,00		G2	665,00
				ASI	G1	530,00	740,00			
			G2		510,00	720,00				
B				TECHNICIENS	G1	490,00		BIBLIOTHECAIRES ASSISTANTS SPECIALISES	G1	490,00
					G2	460,00	705,00		G2	460,00
					G3	430,00	685,00			
C				ATRF	G1	310,00		MAGASINIER	G1	310,00
					G2	290,00			G2	290,00

Mesures pour les agents en CDI (application année 2023)		
Complément indemnitaire annuel pour les CDI +250 euros	Catégorie A équivalent IGR	1750
	Catégorie A équivalent IGE ASI	1500
	Catégorie B équivalent Tech	1250
	Catégorie C équivalent ATRF	750

François DELCROIX rappelle les précédentes revalorisations en 2022 pour les personnels des catégories B et C, essentiellement et souligne pour 2023 les efforts de convergence entre filières ITRF, AENES et BU. Il précise que le comité social d'administration a émis un avis favorable à l'unanimité. Les revalorisations seront appliquées rétroactivement à compter du 1^{er} janvier 2023.

Le Président du conseil soumet la proposition au vote :

Décision :

Le conseil d'administration adopte à l'unanimité des voix (21 pour) la revalorisation du montant de l'indemnité de fonctions, de sujétions et d'expertise (ISFE) à du régime indemnitaire tenant compte des fonctions, des sujétions, de l'expertise et de l'engagement professionnel (RIFSEEP) des personnels des bibliothèques, ingénieurs, administratifs, techniques, sociaux et de santé (BIATSS) par filière, catégorie, corps et groupe de fonction et la revalorisation du complément indemnitaire annuel des personnels BIATSS en contrat à durée indéterminée avec une application rétroactive au 1^{er} janvier 2023.

4. Participation de l'INSA Hauts-de-France au processus de sélection des candidats par le Service Admission du Groupe INSA (SAGI) pour l'année 2023

Fethi ALOUI présente les modalités financières de la participation de l'INSA Hauts-de-France au processus de sélection des candidats par des entretiens individuels et collectifs après admissibilité par le SAGI pour l'année 2023 :

Le SAGI est un service à comptabilité distincte inter-établissement qui gère tous les recrutements d'élèves-ingénieurs pour l'entrée en 1^{ère}, 2^{ème} et 3^{ème} année (hors apprentissage) au sein du Groupe INSA pour les 7 INSA et les 6 écoles d'ingénieurs partenaires en France.

Dans les jurys communs pour l'admission en 1^{ère}, 2^{ème} et 3^{ème} année, conformément à l'article 9 de l'arrêté du 3 mars 2016 fixant les règles communes d'admission et de scolarité dans les INSA en vue de l'obtention du diplôme d'ingénieur, l'INSA Hauts-de-France fait appel à des membres de son établissement.

Les prestations fournies donnent lieu au remboursement par le SAGI des frais suivants, qui s'entendent par personne :

- **Frais de mission :**
 - *Déplacements et repas* : conformément au décret n°2006-781 du 3 juillet 2006, modifié, fixant les conditions et les modalités de règlement des frais occasionnés par les déplacements temporaires des personnels civils de l'Etat.
 - *Nuitées* : conformément aux tarifs en vigueur dans l'établissement (INSA Hauts-de-France).
- **Frais d'accueil des membres du jury** : 35€ par personne et par journée.

Pour l'admission finale, les candidats admissibles sont convoqués à des entretiens individuels et collectifs devant des commissions formées de personnels (enseignants et administratifs) de l'INSA Hauts-de-France et aussi d'intervenants extérieurs (notamment ingénieurs et psychologues). Les prestations fournies donnent lieu au remboursement par le SAGI des frais suivants, qui s'entendent par personne :

- **Rémunération des examinateurs, des RCE et RCG (personnels administratifs ou enseignants, retraités) :**
 - Entretiens (1^{ère} année, 2^{ème} année et 3^{ème} année hors CPGE) : Forfait 60€* par demi-journée,
 - Entretiens 3A CPGE : Forfait 90€* par demi-journée,
- **Rémunération des étudiants (animation)** : Taux SMIC horaire brut + charges par heure, conformément à la réglementation en vigueur.
- **Rémunération des vacances de secrétariat** effectuées par les agents de l'établissement : 15€/heure conformément à l'article 12 de l'arrêté du 9 août 2012 fixant la rémunération des intervenants participant à titre d'activité accessoire à des activités de formation et de fonctionnement de jurys relevant du ministre chargé de l'enseignement supérieur.

Le Président du conseil soumet la proposition au vote :

Décision : le conseil d'administration adopte à l'unanimité des voix (21 pour) les modalités financières de la participation de l'INSA Hauts-de-France au processus de sélection des candidats par des entretiens individuels et collectifs après admissibilité par le SAGI pour l'année 2023.

5. Participation de l'INSA Hauts-de-France aux actions de promotion du groupe INSA pour l'année universitaire 2023-2024

Fethi ALOUI présente les modalités financières de la participation de l'INSA Hauts-de-France aux actions de promotion du groupe INSA pour l'année universitaire 2023-2024.

Dans le cadre de sa politique de recrutement d'élèves-ingénieurs, le Groupe INSA, via le SAGI fait participer chaque année ses établissements (les 7 INSA) aux actions de sa promotion. L'établissement partenaire INSA Hauts-de-France sélectionnera des intervenants pour les salons étudiants, info-lycées, forums, etc., de sa zone géographique (en accord avec le SAGI), chargés de faire la promotion du modèle de formation du Groupe INSA.

Les prestations fournies donnent lieu au remboursement par le SAGI des frais suivants, qui s'entendent par personne :

- **Personnels de l'INSA Hauts-de-France :**
 - **Rémunération (si week-end) :** Forfait demi-journée de référence de 60€* (rémunération arrêtée sur la base de l'arrêté du 16 octobre 2003 fixant les taux des vacances allouées aux personnels accomplissant des activités accessoires dans certains établissements publics d'enseignement supérieur
 - A compter des salons organisés en octobre 2022, s'ajoute un paiement d'un forfait de 60€* supplémentaire si la présence au salon exige : un départ la veille, une participation pour la journée entière incluant un départ le matin au moins 1h30 avant la prise de poste habituel et/ou un retour le soir au moins 1h30 après la prise de poste (pas de récupération en heures supplémentaires).
 - **Frais de mission :**
 - **Déplacements et repas** : conformément au décret n°2006-781 du 3 juillet 2006, modifié, fixant les conditions et les modalités de règlement des frais occasionnés par les déplacements temporaires des personnels civils de l'Etat.
 - **Nuitées** : conformément aux tarifs en vigueur dans l'établissement.

- **Etudiants de l'INSA Hauts-de-France :**
 - **Rémunération (uniquement pour les salons) :** Taux SMIC horaire brut + charges par heure de présence sur le salon.
 - **Frais de mission :**
 - **Déplacements et repas** : conformément au décret n°2006-781 du 3 juillet 2006, modifié, fixant les conditions et les modalités de règlement des frais occasionnés par les déplacements temporaires des personnels civils de l'Etat.
 - **Nuitées** : Conformément aux tarifs en vigueur dans l'établissement.

- **Personnes extérieures :**
 - **Frais de mission** : possibilité de rembourser les frais de mission (transport, repas, et éventuellement hôtel) pour les ingénieurs qui participent à des salons.
 - **Frais d'inscription de salons relevant de sa zone géographique** : Sur présentation de la facture acquittée (si règlement par l'INSA Hauts-de-France).

Le Président du conseil soumet la proposition au vote :

Décision : le conseil d'administration adopte à l'unanimité des voix (21 pour) les modalités financières de la participation de l'INSA Hauts-de-France aux actions de promotion du groupe INSA pour l'année universitaire 2023-2024

6. Représentants de INSA HdF à la Commission d'admission inter INSA (CA2I)

Armel de La BOURDONNAYE présente les personnes proposées au conseil d'administration pour siéger à la commission d'admission inter INSA (CA2I) afin de représenter l'INSA Hauts-de-France (mandat de trois ans) :

- Fethi ALOUI
- Emmanuel ANDREO
- Julien PELLE

Armel de la BOURDONNAYE est membre de droit de la CA2I en tant que Directeur de l'INSA Hauts-de-France.

Le Président du conseil soumet la proposition au vote :

Décision : le conseil d'administration approuve à l'unanimité des voix (21 pour) les noms de personnes proposées pour siéger à la commission d'admission inter INSA

7. Ouverture du Master informatique –Parcours Sciences et Technologies de Métavers

Philippe CHAMPAGNE, Directeur de la Formation, présente le Master informatique –Parcours Sciences et Technologies de Métavers dont l'ouverture est prévue en septembre 2023 et qui a reçu un avis favorable du conseil des études.

Ce master s'inscrit dans le tropisme numérique émergent des technologies immersives.

Jimmy LAUBER demande s'il s'agit d'un nouveau Master et si l'INSA HdF dispose des ressources nécessaires. Le Directeur de l'INSA HdF confirme en précisant qu'il s'agit d'un nouveau parcours de la mention Informatique. Philippe CHAMPAGNE ajoute que des personnes extérieures seront sollicitées dont des enseignants de la Fédération Universitaire et Pluridisciplinaire de Lille (FUPL).

Suite à une interrogation de Jean-Hubert ANCEAUX, Philippe CHAMPAGNE précise qu'il ne s'agit pas d'un titre d'ingénieur mais d'un niveau Master en ingénierie.

Jérémy HAUBOURDIN demande s'il s'agit de la création ou l'exploitation du Metavers et s'interroge également sur les moyens.

Armel de La BOURDONNAYE précise que l'ouverture de ce Master a été approuvée par les instances de l'UPHF et indique être en attente d'une maquette pédagogique conforme.

Souad HARMAND ajoute que 83 étudiants se sont positionnés avec 11 acceptations fermes. Philippe CHAMPAGNE indique que sa soutenabilité financière a été validée.

Le Président du conseil soumet la proposition au vote :

Décision : le conseil d'administration approuve à la majorité des voix (20 pour, 1 abstention) l'ouverture du Master informatique –Parcours Sciences et Technologies de à compter de la rentrée universitaire 2023.

8. Projet Excellences Euro Tell (information, annexe complémentaire en pièce jointe)

Arnaud HUFTIER présente le projet « New EUROpean Experiential and Transition based Learning ModEL » (Euro-Tell).

Doté de 800 millions d'euros de financement public via France 2030, l'appel à projets « ExcellenceS sous toutes ses formes » vise à reconnaître l'excellence dans cette diversité et à accompagner les établissements d'enseignement supérieur et de recherche porteurs d'un projet de transformation ambitieux à l'échelle de leur site, dans la mise en œuvre de leur stratégie propre, élaborée à partir de leur dynamique territoriale et de leurs besoins spécifiques.

L'UPHF et la FUPL, avec le soutien des partenaires de l'Université européenne EUNICE, ont été sélectionnées pour leur projet EURO-TELL (New EUROpean Experiential and Transition based Learning ModEL), basé sur les objets de transition.

Les années 2020 ont en effet vu la transition s'accélérer sous de multiples formes, et nos sociétés entrer dans un contexte incertain et paradoxal. L'ensemble des acteurs (collectivités, entreprises et citoyens) doivent composer avec des enjeux de long terme, avec de moins en moins de visibilité à court terme et une difficulté accrue à évaluer les impacts de leurs choix. Un tel contexte a amené l'UPHF, la FUPL et les partenaires de l'Université européenne EUNICE, à fournir une réponse globale pour développer de nouvelles compétences, de nouvelles techniques, de nouveaux positionnements sociaux et économiques et ce, au service d'une société plus durable. C'est là le cœur de la stratégie d'excellence proposée.

Un modèle cohérent et inter-relié sous la forme d'un écosystème

Ainsi, pour agir dans la transition pour un monde durable, avec éthique et responsabilité, agilité et efficacité, EURO-TELL propose un modèle cohérent et inter-relié sous la forme d'un écosystème. Se basant sur les forces du consortium, celui-ci est constitué de trois Hubs thématiques de la transition (Silver Society and disability - Humanly smart city, territories and mobility - Industry of the future for a

positive impact on the environment and humanity) croisés avec des facteurs de sens (éthique, discours, sens - patrimoine, territoire, espace - usages, normes, risques) : à ces trois Hubs sont rattachées trois Graduate Schools interdisciplinaires européennes et un Think-to-Do-Lab inspiré du modèle des Think Tanks. L'écosystème impliquera ainsi les différents acteurs du territoire (entreprises, collectivités locales et territoriales, associations...).

Le niveau d'expertise en formation, innovation et recherche sur les thématiques stratégiques permettra de tendre progressivement à un champ d'application et de réflexion fondée sur la résolution des problèmes relatifs aux objets de transition. Ces derniers sont des artefacts physiques ou symboliques qui appellent une problématique complexe. Co-élaborés par les parties prenantes, en lien avec la thématique des hubs, ils feront l'objet du projet de recherche et d'innovation des étudiants, d'enseignements complémentaires orientés objet, et ils seront à la base d'initiatives de recherche interdisciplinaire intitulées « "DC3T"(Dynamic Cross-Topic Teams for Transition) ». Pour asseoir ces GS d'un type nouveau, Euro-TELL développe trois types de masters par GS : un Master européen de recherche (MER), un Master européen projet personnel et professionnel (ME3P) et un Master sensibilisation et certification (MSC), de même que deux doctorats : un doctorat européen de recherche et un doctorat européen professionnel. L'offre de formation et la recherche qui y est associée se veulent agiles et évolutives, en s'appuyant sur un couple conceptuel inédit : « Sustain » / « Expand ». Cela permet non seulement de s'adapter rapidement aux changements, mais aussi de susciter l'adhésion des Chercheurs, Enseignants et Enseignants-Chercheurs : le concept « Sustain » permet d'assurer, voire de renforcer le socle disciplinaire, alors que le concept « Expand » favorise un ajustement de la formation et de la recherche en fonction des objets de transition définis.

Résolument tourné vers l'Europe, le modèle EURO-TELL vise la reconnaissance de la diplomation européenne, de micro-crédits et de la FTLV. La construction de cet écosystème différenciant est particulièrement exigeante et n'est possible que dans une optique "glocale" (Think globally, act locally), avec des universités résolument ouvertes sur le monde, tout en exerçant un rôle actif dans le développement de leur territoire. EURO-TELL propose donc un modèle d'avenir, d'une part, pour construire l'alliance de site UPHF-FUPL, et, d'autre part, pour permettre aux universités de taille moyenne, de faire rayonner leur excellence scientifique et leurs innovations pédagogiques de façon à agir avec les territoires au cœur des transitions pour un monde durable.

9. Demande de financement des contrats Etudiants auprès de la Région Hauts-de-France

Anne-Pascale MAQUINGHEN, responsable du dispositif Cordées de la réussite présente la demande de financement des contrats étudiants auprès de la Région.

Objectif :

Soutenir l'emploi étudiant par la création de contrats de travail sur leur lieu d'études.

- La Région Hauts-de-France soutient l'emploi étudiant.
- Elle crée des contrats de travail, destinés aux étudiants des 6 universités publiques du territoire, de l'Institut Catholique de Lille et des deux CROUS de la Région Hauts-de-France.
- Ces contrats permettent aux étudiants de travailler sur leur campus, pour des missions à temps partiel en lien avec la vie universitaire.

Quelles peuvent être ces heures ?

Les étudiants seront recrutés, par contrat, par les Présidents, le Président recteur et les Directeurs des neuf établissements d'enseignement supérieur, formés pour exercer les missions suivantes :

- Accueil des étudiants
- Aide à l'insertion professionnelle
- Animations culturelles, scientifiques, sportives et sociales, actions dans le domaine du développement durable
- Assistance et accompagnement des étudiants handicapés
- Promotion de l'offre de formation
- Service d'appui aux personnels des bibliothèques ou Learning Centers et autres services
- Soutien informatique et aide à l'utilisation des nouvelles technologies
- Tutorat pédagogique
- animateur Campus Territoire

Les heures contrat Etudiants - Région

Evolution

Jusqu'à 2022-2023, la Région Hauts-de-France finançait des contrats d'étudiants aux Universités de la Région.

A l'UPHF, des heures étaient financées pour toute l'Université dont l'INSA HdF, établissement composante de l'UPHF.

A partir de 2023-2024, la Région finance également ce type de contrats aux Grandes Ecoles

La Région, en accord avec l'UPHF, demande que toutes les heures faites par des étudiants de l'INSA HdF soient gérées par l'INSA HdF

Après discussion avec l'UPHF, il est envisagé un glissement progressif de la gestion de ces heures de l'UPHF vers l'INSA HdF et en particulier pour les attributions, par le CGB HdF

Demande à la Région

2601 heures au taux 17,83€/h = 46 375,83€ (taux 1)

- Participation lors des Portes Ouvertes
- Participations dans les salons
- Faire découvrir les maths, les sciences aux collégiens, lycéens lors de stages
- Journée d'immersion
- ...

Le Président du conseil soumet la proposition au vote :

Décision : le conseil d'administration approuve à l'unanimité des voix (21 pour) la demande de financement des contrats étudiants auprès de la Région Hauts-de-France pour un montant de 46 375,83€ correspondant à 2601 heures au taux de 17,83€/heure.

10. Projet Institut Gaston Berger : nouveau dispositif d'ouverture sociale et territoriale du Groupe INSA (information)

Anne-Pascale MAQUINGHEN, présente le nouveau dispositif d'ouverture sociale et territoriale du Groupe INSA.

CONTEXTE INSA

Rappel des principaux constats

Un éloignement progressif du modèle fondateur des INSA et de sa promesse de lutte contre la reproduction sociale

- Une notoriété et une attractivité qui bénéficient aux élèves issus de Professions et Catégories Socioprofessionnelles très favorisées (plus de 70 %)
- Une baisse continue du taux de boursiers CROUS
- Une réussite moindre des élèves issus des milieux sociaux les plus défavorisés
- Des élèves-ingénieurs en difficulté financière et/ou sociale
- Des tendances qui devraient se poursuivre dans les prochaines années si aucune action n'est entreprise

CONTEXTE NATIONAL

Des constats défavorables

- Une situation économique et sociale susceptible d'amplifier les inégalités sociales et de pénaliser davantage l'accès des jeunes d'origine modeste à des études longues
- Des inégalités et une ségrégation scolaires toujours aussi prégnantes (publication récente de l'Indice de Position Sociale – IPS – des collèges et lycées)
- Pas de progression significative de l'attractivité des formations et métiers scientifiques auprès des femmes
- Un impact de la réforme du lycée sur les viviers de recrutement avec des choix de spécialités générés et dépendants de l'origine sociale
- Un impact insuffisant du dispositif national des Cordées de la Réussite (depuis 2008) sur l'accès des jeunes d'origine modeste aux formations sélectives

Mais des opportunités pour agir

- Les modifications récentes (déc. 2020) du Code de l'Education (articles L611 et 612) autorisant des modalités particulières d'admission visant à assurer une mixité sociale et géographique, selon des objectifs fixés par arrêté ministériel
- Une mobilisation des pouvoirs publics pour augmenter le nombre d'ingénieurs formés en France et renforcer l'attractivité des filières et métiers scientifiques et techniques auprès des jeunes

LE PROJET DE RÉNOVATION DU MODÈLE SOCIAL INSA

Une nouvelle ambition pour redynamiser la politique d'égalité des chances des INSA

Au cœur de la stratégie INSA#2030 du Groupe INSA :

« Cultiver le modèle fondateur des INSA qui conjugue excellence académique et responsabilité sociale »

- Répondre aux enjeux DD-RS, en s'inscrivant dans une politique d'égalité des chances et d'égalité de genre
- Renforcer l'attractivité des sciences et des technologies, en particulier auprès des jeunes femmes et des jeunes issus de milieux sociaux modestes
- Conjuguer excellence et diversité
- Redevenir pionnier et innovant, initier une dynamique collective dans le paysage de l'ESR en faveur de la démocratisation de l'accès aux formations sélectives

Janvier 2021 : Lancement du projet porté par les Directeurs des INSA et associant toutes les communautés et parties prenantes

Janvier 2022 : Vote des 3 grandes ambitions du projet par le Conseil d'Administration de chaque INSA :

- Renforcer l'ouverture sociale et l'inclusion des diversités
- Garantir des conditions d'équité en minimisant les biais sociaux et genrés
- Développer des campus modèles, durables et inclusifs

2021 – 2022 : Elaboration et publication du Livre blanc « Diversités et Ouverture sociale » par l'Institut Gaston Berger (IGB)

Depuis janvier 2023 : Conception d'un nouveau dispositif d'ouverture sociale et territoriale du Groupe INSA, sur la base des préconisations du Livre blanc

Points d'information réguliers dans les CA INSA

Les grands objectifs :

- Tendre vers un rééquilibrage de la composition sociale des communautés étudiantes, en inversant les tendances observées depuis 10 ans
- Renforcer l'accès aux jeunes issus de milieux sociaux modestes et/ou de territoires défavorisés ou éloignés des grands centres universitaires
- Faire évoluer les procédures de recrutement vers davantage d'équité
- Développer les dispositifs d'inclusion et d'accompagnement pour de meilleurs taux de réussite

Les différents champs d'actions



CONCEPTION D'UN NOUVEAU DISPOSITIF D'OUVERTURE SOCIALE ET TERRITORIALE POST-BAC

Point d'avancement

LE PROJET DOSTI (Acronyme très provisoire) : Dispositif d'Ouverture Sociale et Territoriale du Groupe INSA

Depuis janvier 2023 :

Travail de conception et d'approfondissement, porté par les Directeurs des INSA et l'IGB Groupe

Les grands principes

Un projet démonstrateur, expérimenté sur 5 ans à l'échelle du Groupe INSA

- Ciblant le recrutement post-Bac de bacheliers et bachelières de filière générale
- Visant à augmenter le vivier de candidats issus de milieux sociaux modestes ayant le potentiel de devenir ingénieur
- Un dispositif en rupture à visée transformante, s'appuyant sur un principe d'équité pour accompagner spécifiquement tout au long du parcours
- Préservant l'excellence du recrutement et du diplôme

Objectifs chiffrés envisagés

Doubler le taux d'élèves-ingénieurs issus de PCS moyenne et défavorisée en admission post-Bac :

- 13 % actuellement dans les 7 INSA (≈ 280 élèves)
- Cible de 25 à 30 % à 5 ans (≈ 600 élèves)
- dont a minima 250 recrutés via la voie spécifique DOSTI

Augmenter la capacité d'accueil de bacheliers généraux des INSA de ≈ 8%

+ 175 étudiants en 1^{re} année, 1 groupe TD / INSA

ce qui représenterait 70 % des élèves recrutés via le DOSTI

Les grandes étapes de la mise en œuvre

- Déploiement progressif d'un réseau de lycées partenaires publics ciblés sur critères sociaux et territoriaux (IPS faible, QPV, lycées ruraux ou situés en petites villes isolées). Démarrage avec des lycées des académies INSA
- Détection et sélection d'élèves de 1^{re} et Terminale générale issus de classes sociales moyennes et défavorisées, sur critères académiques (choix de spécialités, potentiel, aptitudes, motivation, ...).
- Examen spécifique des candidatures sur *Parcoursup*
- Mise en place d'actions d'accompagnement tout au long du parcours, du secondaire à la diplomation et à l'insertion professionnelle
- Volonté de construire des partenariats avec d'autres grandes écoles pour favoriser l'intégration des lycéens bénéficiaires de l'accompagnement DOSTI mais non admis dans le Groupe INSA

Critères de sélection des lycées :

basés sur l'Indice de Position Sociale des lycées et leur localisation territoriale

Dimensionnement – Estimation viviers lycéens

Nombre de lycées éligibles :

- 502 au niveau national (412 hors Ile-de-France)
- 148 dans les 7 académies INSA soit 36 % des lycées hors Ile-de-France
- 51 dans l'Académie de Lille dont 10 déjà partenaires dans le cadre de la cordée « INSA, je veux, je peux »

Viviers de lycéens dans les académies INSA :

- Vivier d'environ 3 500 élèves éligibles sur critères sociaux en première et 3 500 en terminale (en moyenne 50 élèves/lycée)
- Sur critères académiques, estimation d'environ 3 000 élèves qui pourraient bénéficier des actions DOSTI (en moyenne 20/lycée, 10 en première, 10 en terminale)
- Vivier qui apparaît largement suffisant pour atteindre la cible de 250 élèves de terminale recrutés/an (en moyenne, environ 2 élèves/lycée)

Estimation nombre de lycéens potentiellement éligibles dans l'académie de Lille si tous les lycées sont conventionnés à terme : 3 000 lycéens

Travail en cours du GT recrutement 1^{re} année issu de la CA2I

Pistes actuellement privilégiées, à préciser et valider avec *Parcoursup* :

- Objectifs : rendre la procédure la plus transparente et lisible possible et être capable de gérer à terme un grand nombre de candidats dans les délais contraints imposés par la procédure *Parcoursup*
- Modalités encadrées juridiquement par arrêté ministériel, conformément au Code de l'Education
- 2 groupes de candidats au sein du vivier des bacheliers généraux : groupe classique + groupe DOSTI composé des bénéficiaires du programme
- Remontée de 2 classements à *Parcoursup*, avec un nombre de places défini pour chacun des 2 groupes et par chaque établissement du Groupe INSA, dès le paramétrage de *Parcoursup* en novembre
- Des modalités d'examen des candidatures et de classement DOSTI adaptées au profil des candidats par rapport au recrutement classique (poids des matières, entretien obligatoire, etc). Les premières années de mise en œuvre, un examen individuel des dossiers serait privilégié et permettrait d'affiner un futur barème de classement qui pourrait devenir nécessaire pour gérer un grand nombre de candidats DOSTI.

L'acceptabilité par les parties prenantes

- Concertation engagée avec les acteurs nationaux depuis novembre 2022
- Le projet DOSTI fait l'objet d'un dialogue régulier avec le Ministère de l'Enseignement Supérieur et de la Recherche (MESR), le Ministère de l'Education Nationale et de la Jeunesse (MENJ) et des représentants de *Parcoursup*.
- L'ensemble des acteurs rencontrés accueille favorablement le projet, exprimant le besoin de nouveaux dispositifs innovants pour redynamiser l'ouverture sociale et territoriale des grandes écoles.
- Une stratégie de nouveaux moyens financiers et humains, nécessaires au déploiement du DOSTI, est discutée avec les Ministères.
- Etude d'intérêt et d'acceptabilité en cours auprès des acteurs territoriaux
- Rectorats et régions des académies INSA
- Lycées éligibles au DOSTI : premiers retours très positifs
- Faisabilité, acceptabilité en interne dans les INSA

Présentation et échanges en cours dans les instances consultatives et dans les CA

Calendrier envisagé

2^{er} trimestre 2023 Approfondissement des actions amont
 Finalisation étude d'acceptabilité auprès des rectorats et des lycées éligibles
 Travail avec *Parcoursup* sur la voie spécifique de recrutement
 Lancement d'une recherche-action (2023 – 2025) sur la détection de « potentiel »
 Poursuite recherche de moyens. Réponse à l'appel à projet SGPI.

Juillet 2023 Document de cadrage national (Base commune pour construire un calendrier de déploiement dans chaque INSA ainsi qu'une déclinaison locale des actions dans les lycées)

Sept-Oct 2023 Soumission et vote par les CA INSA

En cas de validation et de l'obtention de nouveaux moyens :

Rentrée 2023 Conventonnement avec quelques lycées volontaires.
 Mise en place des actions auprès des élèves de Première
 Conception des outils de suivi et d'évaluation
 Travail sur les actions d'accompagnement dans les INSA

Rentrée 2024 Mise en place des actions auprès des élèves de Terminale

Recrutement 2025 Mise en œuvre de la voie spécifique sur *Parcoursup*

Septembre 2025 Accueil des premiers lycéens dans les INSA

Des spécificités INSA Hauts-de-France à intégrer et à gérer

Une Cordée de la Réussite historique « INSA, je veux, je peux » depuis 2010

- Les actions menées dans les lycées encordés répondent globalement aux mêmes objectifs que le DOSTI
- Un examen spécifique des dossiers de candidature puis un interclassement avec les autres candidats, une procédure dérogatoire aux règles de *Parcoursup*

- 2 élèves recrutés à l'INSA en 2022 (8 jeunes intéressés, 6 candidats, 3 acceptés)

En 2022/23 :

- 10 lycées partenaires tous éligibles au DOSTI sur 51 éligibles dans l'Académie de Lille (20 lycées « proches » de Valenciennes, de Hirson à St Amand)

Proposition CGB HdF :

- Intégrer et expérimenter le DOSTI avec 3 lycées déjà partenaires en 2023/24 :
Pays de Condé (Condé-sur-L'escaut), Kastler (Denain), Camille Desmoulins (Le Cateau-Cambrésis)
- Intérêt et acceptabilité confirmé en juin par les lycées (entretiens)
- 2023/24 : renforcement des actions auprès d'élèves de première, ciblés sur critères sociaux et territoriaux :
notamment plus de tutorat méthodologique et disciplinaire

Travail et analyse à mener au niveau du Groupe INSA :

- Faut-il réduire le travail de notre Cordée vers les collèges pour développer les actions vers les lycées de toute l'académie et la rendre compatible avec le DOSTI ?
- Comment travailler de concert avec les autres Grandes Ecoles de la CRGE co-engagées dans le PRREL Ambition ?

Eric BILLOT, représentant de la Rectrice de la région académique Hauts-de-France s'interroge sur le financement du dispositif. Le Directeur de l'INSA HdF évoque l'appel à manifestation d'intérêt « Compétences et métiers d'avenir ».

Suite à une interrogation de Pierre CARLOTTI sur les objectifs du dispositif, Anne-Pascale MAQUINGEN, précise que ce dispositif est la poursuite des actions des Cordées de la réussite.

11. Compte-rendu de la délégation de pouvoir (information écrite)

12. Décisions du Conseil des Etudes (information écrite)

Le Président du conseil d'administration

Rodolphe DELAUNAY



anr[®]
agence nationale
de la recherche

Projet « New EUROpean Experiential and Transition based Learning ModEL » (Euro-Tell)

CA INSA-HdF – 29 juin 2023
INSA-HdF, UPHF, Valenciennes





anr[®]
agence nationale
de la recherche

Intervention des Présidents

Patrick SCAUFLAIRE

Abdelhakim ARTIBA

29/06/2023

 **Université
Polytechnique**
HAUTS-DE-FRANCE

INSA INSTITUT NATIONAL
DES SCIENCES
APPLIQUÉES
HAUTS-DE-FRANCE

INSTITUT
CATHOLIQUE
DE LILLE

JUNIA Grande
école
d'ingénieurs
HEI-ISEN-ISA

 **IESEG**
SCHOOL OF MANAGEMENT



anr[®] agence nationale de la recherche

Appel à projets

anr[®] agence nationale de la recherche
AU SERVICE DE LA SCIENCE

— Déposer un projet

— Espace presse

— N

L'ANR

APPELS À PROJETS

PROJETS FINANCÉS ET IMPACT

FRANCE 2030

🏠 / Appels à projets



Sélectionné – 2021

Excellences sous toutes ses formes (ExcellencES) - Appel à projets – 2021 Vague 2

L'appel à projets "Excellence sous toutes ses formes" vise à reconnaître l'excellence sous toutes ses formes et à accompagner les établissements d'enseignement supérieur et de recherche porteurs d'un projet de transformation ambitieux à l'échelle de leur site dans la mise en œuvre de leur stratégie propre, élaborée à partir de leur dynamique territoriale et de leurs besoins spécifiques.

La capacité d'un établissement à développer et à diversifier ses sources de financement est donc devenue essentielle au développement de ses activités et de son rayonnement sur les scènes académiques nationales mais aussi européennes et internationales.



La Première Ministre



Monsieur le Président,

Votre projet EURO-TELL a été sélectionné dans le cadre de la deuxième vague de l'appel à projets « Excellence sous toutes ses formes » (ExcellencES) de France 2030 : je m'en réjouis et je vous adresse mes sincères félicitations pour cette réussite qui représente l'aboutissement d'un travail considérable mobilisant l'ensemble de vos personnels. Je vous remercie donc de bien vouloir communiquer mes félicitations également à l'ensemble de vos collaborateurs.

L'appel à projets ExcellencES, lancé en mars 2021, vise à reconnaître l'excellence sous toutes ses formes. Il accompagne financièrement les établissements d'enseignement supérieur porteurs d'un projet de transformation ambitieux à l'échelle de leur site dans la mise en œuvre de leur stratégie, élaborée à partir de leur dynamique territoriale et de leurs besoins spécifiques.

L'appel à projets ExcellencES soutient donc la différenciation entre établissements d'enseignement supérieur, en reconnaissant davantage les différentes formes d'excellence dont ils font preuve et en les aidant à atteindre les meilleurs standards internationaux. Cet appel a été construit dans une démarche d'accompagnement des établissements, afin de leur permettre de bâtir une stratégie propre fondée sur leurs forces et ancrée dans leur territoire.

Votre projet EURO-TELL, sélectionné par le jury international et doté d'une subvention maximale de 11 061 956 €, s'inscrit parfaitement dans cette ambition. Votre succès illustre le dynamisme de nos établissements d'enseignement supérieur et de recherche.

Je vous prie d'agréer, Monsieur le Président, l'expression de ma haute considération.

Élisabeth BORNE

Monsieur Abdelhakim ARTIBA
Président de l'université Polytechnique Hauts-de-France
Campus Mont Houy
59313 Valenciennes

29/06/2023






Pour l'Institut Catholique de Lille, cette alliance implique les objectifs suivants :

- **Formation** : coordination de l'offre de formation, centrée sur la réussite des apprenants et mise en place de partenariats régionaux.
- **Recherche** : reconnaissance d'une qualité de recherche et d'innovation au meilleur standard international. Et déploiement d'une politique scientifique commune afin de permettre l'émergence de plusieurs pôles d'excellence, à travers la promotion de pratiques pédagogiques innovantes.
- **International** : renforcement du rayonnement à l'international. Recrutement d'enseignants-chercheurs afin de permettre des échanges avec des universités partenaires.



EURO-TELL retenu dans le cadre de l'appel à projets PIA "ExcellenceS sous toutes ses formes" !

EURO-TELL est un projet d'innovation pédagogique sur les thèmes de la transition, porté par l'UPHF associée à l'Institut Catholique de Lille, JUNIA et IESEG.

Les objectifs d'EURO-TELL

- Reconnaître l'excellence dans sa diversité.
- Accompagner les établissements d'Enseignement Supérieur et de Recherche porteurs d'un projet de transformation ambitieux à l'échelle de leur site.

Les modalités


- Le consortium (Institut Catholique de Lille, JUNIA et IESEG) est constitué de **trois Hubs thématiques** de la transition, croisés avec **des facteurs de sens** (éthique, discours, sens - patrimoine, territoire, espace - usages, normes, risques).



Silver Society and disability
Humanly smart city, territories and mobility
Industry of the future for a positive impact on the environment and humanity


À ces trois Hubs sont rattachées trois Graduate Schools interdisciplinaires européennes et un Think-to-Do-Lab inspiré du modèle des Think Tanks.
L'écosystème impliquera ainsi les différents acteurs du territoire : entreprises, collectivités locales et territoriales, associations...

>> Le niveau d'expertise en formation, innovation et recherche, sur les thématiques stratégiques, permettra de tendre progressivement à un champ d'application et de réflexion fondé sur la résolution des problèmes relatifs aux objets de transition.



[UNIVERSITÉ](#) [FORMATION](#) [RECHERCHE](#) [VIE DES CAMPUS](#) [ENTREPRISES](#) [PARTENAIRES](#)

VOUS ÊTES



L'introduction
La recherche

EURO-TELL retenu dans le cadre de l'appel à projets «ExcellenceS sous toutes ses formes» !

Sylvie Retailleau, ministre de l'Enseignement Supérieur et de la Recherche a annoncé, ce mardi 12 juillet 2022, la liste des 17 lauréats de la vague 2 de l'appel à projets « ExcellenceS sous toutes ses formes ».

Publié le 12/07/2022



L'appel à projet « ExcellenceS sous toutes ses formes »

Doté de 800 millions d'euros de financement public via France 2030, l'appel à projets « ExcellenceS sous toutes ses formes » vise à reconnaître l'excellence dans cette diversité et à accompagner les établissements d'enseignement supérieur et de recherche porteurs d'un projet de transformation ambitieux à l'échelle de leur site, dans la mise en œuvre de leur stratégie propre, élaborée à partir de leur dynamique territoriale et de leurs besoins spécifiques.

Le projet EURO-TELL sélectionné

L'Université Polytechnique Hauts-de-France (UPHF) et la Fédération Universitaire Pluridisciplinaire de Lille (FUPL), avec le soutien des partenaires de l'Université européenne EUNICE, ont été sélectionnées pour leur projet EURO-TELL (New EUROpean Experiential and Transition based Learning ModE), basé sur les objets de transition.

Les années 2020 ont en effet vu la transition s'accélérer sous de multiples formes, et nos sociétés entrer dans un contexte incertain et paradoxal. L'ensemble des acteurs (collectivités, entreprises et citoyens) doivent composer avec des enjeux de long terme, avec de moins en moins de visibilité à court terme et une difficulté accrue à évaluer les impacts de leurs choix. Un tel contexte a amené l'UPHF, la FUPL et les partenaires de l'Université européenne EUNICE, à fournir une réponse globale pour développer de nouvelles compétences, de nouvelles techniques, de nouveaux positionnements sociaux et économiques et ce, au service d'une société plus durable. C'est là le cœur de la stratégie d'excellence proposée.

<https://www.uphf.fr/actualites/euro-tell-retenu-dans-cadre-lappel-projets-excellences-sous-toutes-ses-formes>



anr[®]
agence nationale
de la recherche

Intervention de l'ANR sur le programme ExcellencES

29/06/2023

 **Université
Polytechnique**
HAUTS-DE-FRANCE

INSA INSTITUT NATIONAL
DES SCIENCES
APPLIQUÉES
HAUTS-DE-FRANCE

INSTITUT
CATHOLIQUE
DE LILLE

JUNIA Grande
école
d'ingénieurs
HEI-ISEN-ISA

 **IESEG**
SCHOOL OF MANAGEMENT



Responsable Scientifique : Mourad ABED

Responsables Etablissements :

- UPHF : Arnaud HUFTIER, Eric Markiewicz
- ICL : Catherine DEMAREY, Jean-Marc ASSIE
- INSA-HdF : Armel de la BOURDONNAYE, Mirentxu DUBAR
- JUNIA : Andreas KAISER
- ISEG : Loic PLE

Etablissements du consortium :

- UPHF : Université Polytechnique Hauts-de-France
- ICL : Institut Catholique de Lille
- INSA-HdF : Institut National des Sciences Appliquées Hauts-de-France
- JUNIA : Grande Ecole d'Ingénieurs Lille (groupement HEI, ISA et ISEN)
- IESEG : Institut d'Economie Scientifique Et de Gestion



anr[®]
agence nationale
de la recherche

Les Partenaires



UPHF (Eric Markiewicz)

L'UPHF (porteuse du projet) est un EPE pluridisciplinaire, constitué de deux pôles interconnectés : "Sciences et Technologies" et "Humanités".

Il s'est appuyé sur 3 axes stratégiques identitaires issus d'une analyse menée en 2020 de positionnement par rapport aux grands enjeux Internationaux, Nationaux et Régionaux (Transports : Structures, Infrastructures et Mobilités ; Santé globale et Ingénierie ; Industrie du futur, Matériaux et procédés associés).

L'offre de formation de l'UPHF compte 87 formations de Licence, 54 de Master et une école doctorale couvrant 20 domaines.

Il dispose de 4 grands Laboratoires (IEMN UMR CNRS 8520, LAMIH UMR CNRS 8201, CERAMATHS, LARSH).

29/06/2023





anr[®]
agence nationale
de la recherche

Les Partenaires



INSA-HdF (Armel de la BOURDONNAYE)

INSA Hauts-de-France (Institut National des Sciences Appliquées Hauts-de-France) est un établissement composante de l'UPHF, membre du groupe INSA.

L'offre de l'INSA-HdF couvre 11 spécialités d'ingénieurs, 11 mentions de Master et une formation doctorale dans les domaines des transports et de la mobilité, de l'industrie et de la logistique du futur et de l'informatique, du numérique et du multimédia.

L'institut est résolument tourné vers l'international, bénéficiant du label EUR-ACE et vers les entreprises.

29/06/2023





anr[®]
agence nationale
de la recherche

Les Partenaires

INSTITUT
CATHOLIQUE
DE LILLE

ICL (Jean-Marc ASSIE)

L'Institut Catholique de Lille (ICL) est un Etablissement d'Enseignement Supérieur Privé d'Intérêt Général (EESPIG), membre fondateur de la FUPL et comprend 13 506 étudiants.

Composé de 5 facultés et d'écoles/instituts associés, l'ICL dispense des licences et des masters, dans des champs disciplinaires variés et partage une vision éducative commune pour promouvoir l'innovation pédagogique, l'internationalisation et la recherche.

L'ICL propose en Licence 18 mentions avec 42 parcours (dont 11 LAS) et en Master 38 mentions avec 62 parcours.

Il dispose de 4 grands Laboratoires (ETHICS , C3RD, ESPOL-Lab, MUSE) et s'inscrit dans l'école doctorale ED-HF.

29/06/2023

 Université
Polytechnique
HAUTS-DE-FRANCE

 INSA
INSTITUT NATIONAL
DES SCIENCES
APPLIQUÉES
HAUTS-DE-FRANCE

INSTITUT
CATHOLIQUE
DE LILLE

 JUNIA
Grande
école
d'ingénieurs
HEI ISEN ISA

 IESEG
SCHOOL OF MANAGEMENT



anr[®]
agence nationale
de la recherche

Les Partenaires

JUNIA Grande
école
d'ingénieurs
HEI-ISEN-ISA

JUNIA (Andreas KAISER)

JUNIA, membre fondateur FUPL et EESPIG, est une école d'ingénieurs avec 5000 étudiants inscrits (dont 1000 en classes préparatoires implantées).

Elle délivre les diplômes d'ingénieur HEI, ISEN et ISA couvrant l'ensemble des domaines de formation d'ingénieur.

JUNIA cherche à contribuer aux transitions dans divers domaines à travers la mise en place de démonstrateurs au croisement de la formation, de la recherche et des entreprises. JUNIA est cotutelle ou partenaire de 5 laboratoires : IEMN-UMR CNRS, L2EP, LGCgE, BioEcoAgro-UMR INRAE, GEMTEX.

29/06/2023

 Université
Polytechnique
HAUTS-DE-FRANCE

INSA INSTITUT NATIONAL
DES SCIENCES
APPLIQUÉES
HAUTS-DE-FRANCE

INSTITUT
CATHOLIQUE
DE LILLE

JUNIA Grande
école
d'ingénieurs
HEI-ISEN-ISA

 **IESEG**
SCHOOL OF MANAGEMENT



anr[®]
agence nationale
de la recherche

Les Partenaires



IESEG (Loïc PLE)

IESEG, membre fondateur FUPL et EESPIG, est une école de management membre de la Conférence des Grandes Ecoles.

Ses programmes de formation initiale sont visés par le Ministère de l'Enseignement Supérieur et de la Recherche et revêtus du Grade de Master pour le Programme Grande École et le Diplôme d'Études Spécialisées en Management International (DESMI) et visé et revêtu du Grade de Licence pour son programme décernant le Diplôme d'Études Supérieures en Affaires Internationales (DESAI).

L'IESEG a une activité de recherche et est tutelle principale d'un laboratoire CNRS.

Depuis 2016, l'IESEG est détentrice de la « Triple Couronne » des accréditations internationales (moins de 1 % dans le monde) : EQUIS, AACSB et AMBA.

29/06/2023



FORCES/ATOUTS

TRANSFORMATION PEDAGOGIQUE et NUMERIQUE

- Pédagogies diverses (inversée, renversée, ...), pédagogie expérientielle et multiforme (présentiel, hybride et à distance)
- HÉMiSF4iRE Design School, Campus 4.0 (ex. TechShop, atelier collaboratif de fabrication et plateforme d'innovation)
- Nos écosystèmes innovants et créatifs et lieux d'expérimentations
- Equipes dédiées à l'accompagnement des enseignants
- enseignements humanités
- Lauréat de plusieurs PIA (DUNE, NCU et Hybridation des formations)

RECHERCHE

- Filières transport et mobilité (Label d'excellence)
- Nos laboratoires et équipes de recherche
- Partenariats publics-privés
- Nos living-labs
- Une école doctorale poly-science et interdisciplinaire

DEMONSTRATION - VALORISATION

- nos démonstrateurs sociotechniques (transition énergétique, industrie du futur, agriculture en ville ; Living Lab)

FORMATION

- Notre expérience dans l'accompagnement des étudiants
- Notre expertise en entrepreneuriat (implication dans le réseau national Pépité)

CONTEXTE SOCIO-ECONOMIQUE

- Notre proximité avec le monde socio-économique

CONTEXTE EUROPEEN

Une alliance forte dans le cadre d'une Université Européenne

FAIBLESSES

FORMATION

- Mobilité des jeunes du territoire inhérent à l'environnement social et au manque d'information
- Parcours de formation restent cloisonnés
- Dimension inclusive de l'université (ouverture vers des publics éloignés du diplôme et de l'emploi)

RECHERCHE

- Peu de travaux menés dans le cadre d'une recherche participative et interdisciplinaire

INTERNATIONAL

- Formations insuffisamment attractives à l'Europe et à l'international

OPPORTUNITÉS

CADRE NATIONAL

- En phase avec le Plan Etudiants :
- Amplifier le rôle d'ascenseur social pour les jeunes du territoire
- Offrir des parcours adaptables aux projets
- Loi ORE

CONTEXTE SOCIO-ECONOMIQUE

- Nouvelle posture des futurs cadres à former
- Besoin de formation des entreprises pour accompagner, nouveaux métiers, nouvelles compétences leur nécessité de transformation
- Accompagner les transitions professionnelles vers les nouveaux métiers

- Transitions sociétales à venir-
- Résilience du territoire face au contexte sanitaire et socio-économique, nécessité de créer de nouvelles économies, nouveau mode de création de valeur

INTERNATIONAL

- Notre position géographique
- Notre réseau d'Universités partenaires
- Le « Pacte vert » pour l'Europe et objectifs du développement durable de l'ONU

CONTEXTE SOCIETAL

- Nécessité d'impliquer les citoyens dans le développement des innovations

MENACES

CADRE NATIONAL ESR

- Manque d'agilité du système de diplomation et d'accréditation pour faire face aux transitions économiques, sociales et écologiques

CONTEXTE SOCIO-ECONOMIQUE

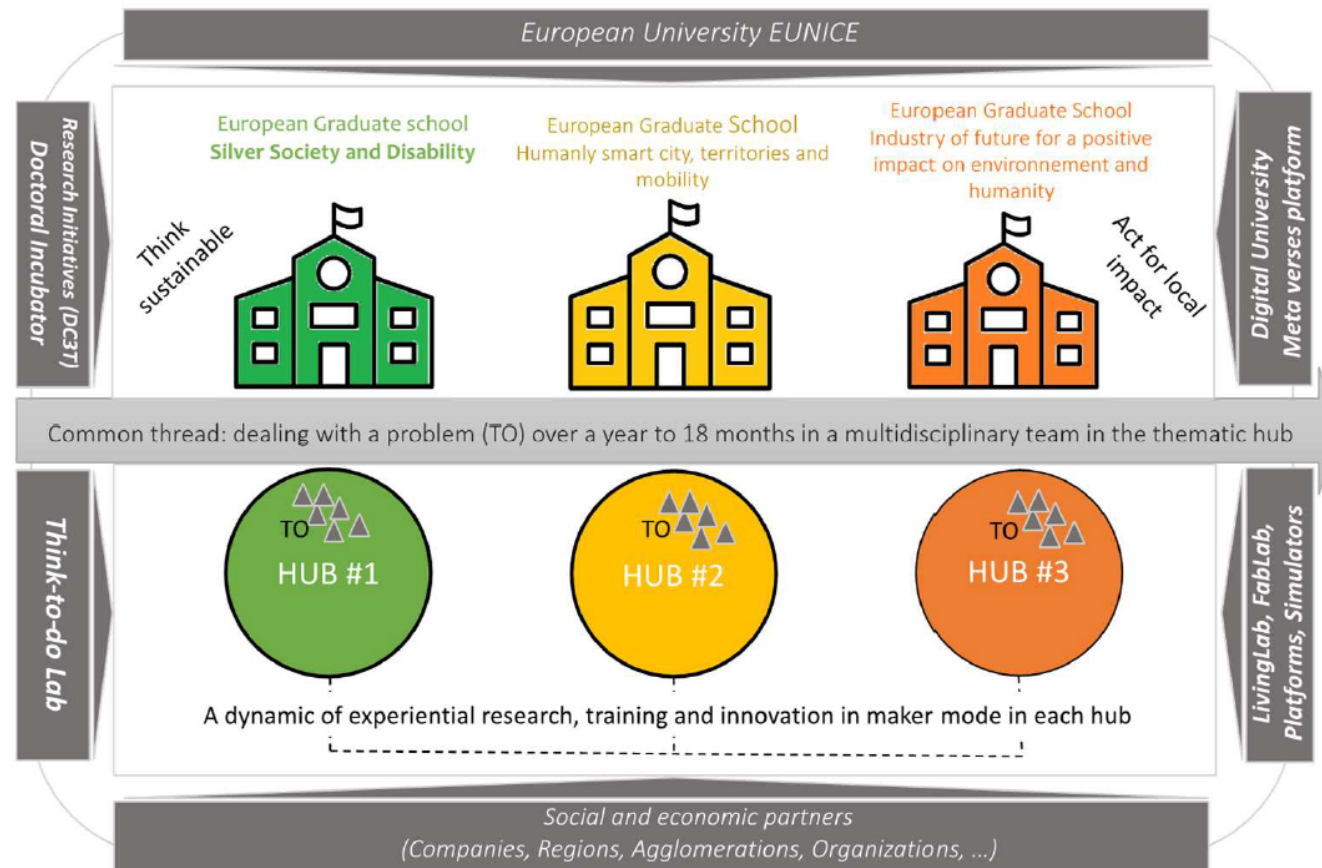
- Modèle économique fort contraint des établissements d'enseignement supérieur (privés et publics)
- Contexte concurrentiel fort tant sur le plan national qu'international

CONTEXTE SOCIETAL

- Perte de confiance de la société en la science

Le Modèle EURO-TELL

Basé sur nos 3 Hubs stratégiques auxquels sont rattachées **trois Graduate Schools interdisciplinaires EU** et un **Think-to-Do-Lab** inspiré du modèle des Think Tanks.



3 Hubs « grands défis sociétaux » en phase avec les ODD, HE et la S3 HdF

Une réponse globale pour développer de nouvelles compétences, de nouvelles techniques, de nouveaux positionnements sociaux et économiques, au service d'une société plus durable.

Hubs de recherche multidisciplinaires et interdisciplinaires STS - SHS

#1: Silver Society et Handicap

Éducation, autonomisation et "bien vieillir de manière autonome"

Mobilité, maillage territorial et offre de soins

Autonomie, vieillissement et handicap



Défis

#2: Ville humainement intelligente, territoires et mobilité

Ville connectée, citoyenne et humainement intelligente

Mobilité humainement intelligente et transition

Patrimoine durable



Défis

#3: Industrie du futur pour un impact positif sur l'environnement et l'humanité

Les écosystèmes industriels de la transition écologique

Les industries créatives et numériques accélèrent l'éco-conception

Matériaux à haute valeur écologique



Défis

Normes, Usages et Risques

Patrimoine, Territoire et Espace

Ethique, Discours et Sens

Défis transversaux



Les Objets de Transition (OT)

Les objets de transition sont des artefacts physiques ou symboliques pour lesquels un problème complexe est posé en relation avec les thèmes des pôles.

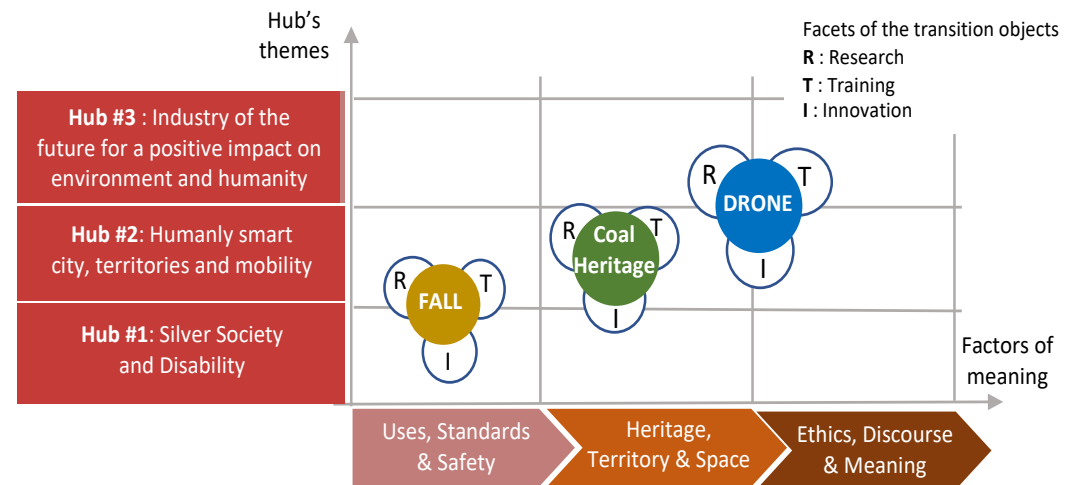
Ils permettent d'engager un processus participatif de réflexion, d'action et de résolution de problèmes qui prend en compte le contexte technologique, social, culturel et économique.

Les objets de transition sont souvent utilisés pour faciliter les transitions entre des situations existantes et de nouvelles situations, et pour aider les individus à s'adapter aux changements.

→ En télécommunications, le téléphone fixe est remplacé par les téléphones portables et les applications de messagerie instantanée.

→ L'intelligence artificielle et la réalité virtuelle, de nouveaux objets de transition peuvent être créés pour aider les individus à s'adapter à des situations complexes et incertaines.

→ ...



Ils seront co-définis par tous les acteurs des pôles et feront l'objet d'un projet de recherche et d'innovation de la part des étudiants.



anr[®]
agence nationale
de la recherche

Le Think-to-Do Lab

Le Think-to-Do Lab est un carrefour d'échanges et de co-construction entre **l'université, les entreprises, les autorités locales et les partenaires académiques**. Différents types de dynamiques seront encouragés :

- Approche prospective des compétences pour révéler de nouveaux métiers en lien avec le développement durable
- Transfert d'innovation au sein des entreprises en lien avec les Objets de Transition
- Co-conception de programmes d'études (nouveaux programmes d'études et/ou à la refonte des programmes d'études existants)
- Apprentissage tout au long de la vie pour les employés de l'industrie
- Stages industriels et supervision conjointe industrie-université des doctorats professionnels

29/06/2023

 **Université
Polytechnique**
HAUTS-DE-FRANCE

INSA INSTITUT NATIONAL
DES SCIENCES
APPLIQUÉES
HAUTS-DE-FRANCE

INSTITUT
CATHOLIQUE
DE LILLE

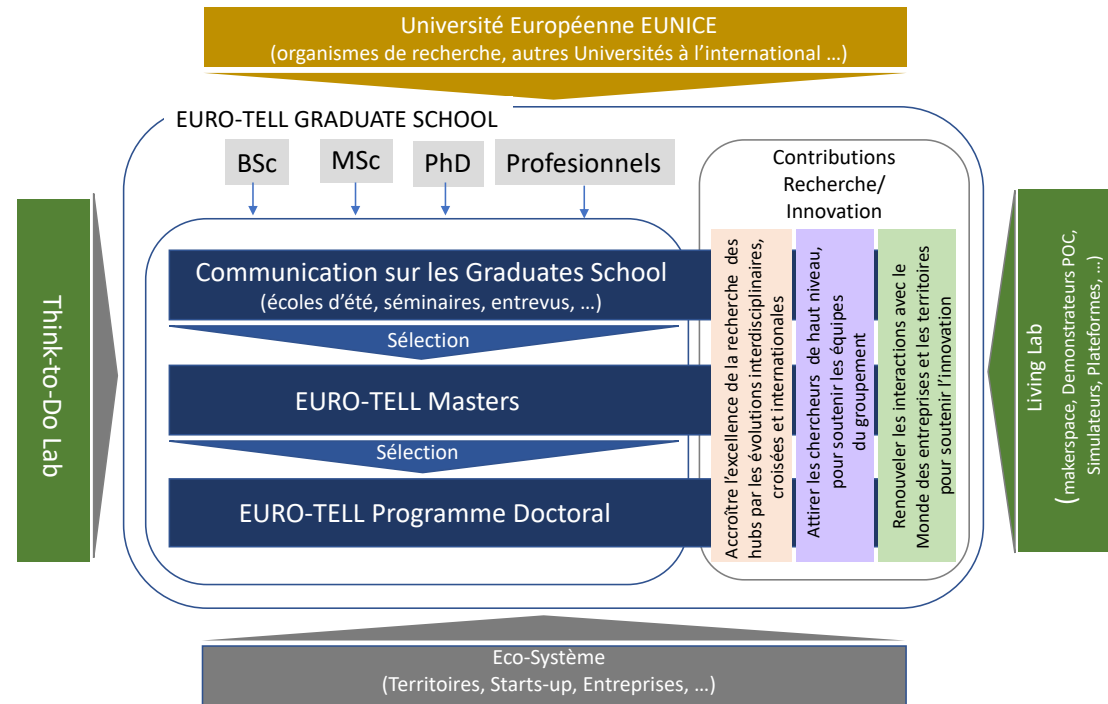
JUNIA Grande
école
d'ingénieurs
HEI-ISEN-ISA

 **IESEG**
SCHOOL OF MANAGEMENT

Les Graduate Schools seront composées de trois écoles interdisciplinaires correspondant aux trois pôles d'excellence thématiques de la transition. Elles seront définies par un nouveau modèle d'enseignement, qui sera certainement imité à l'avenir.

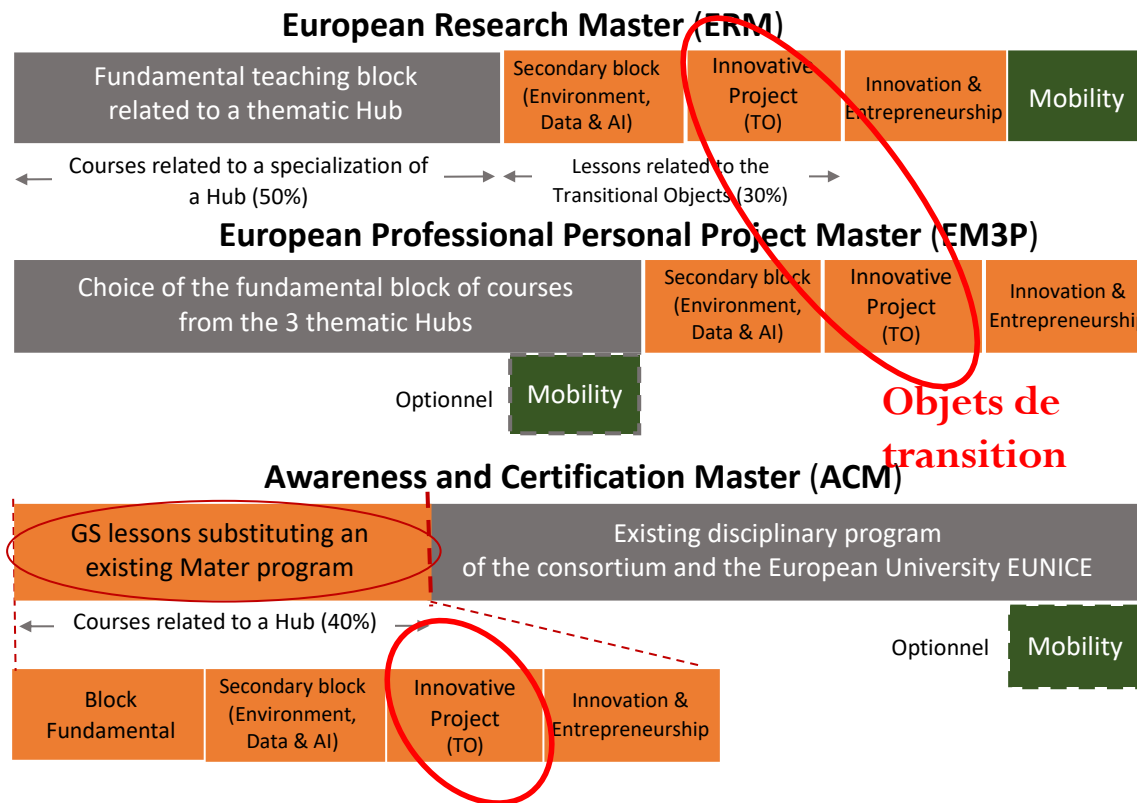
Les Graduate Schools s'appuient sur deux concepts clés interdépendants :

- Le concept "**sustain**" soutient les disciplines et thèmes fondamentaux sur lesquels l'écosystème EURO-TELL est basé, avec un haut niveau de visibilité scientifique dans un contexte international de plus en plus compétitif.
- Le concept "**expand**" crée de nouveaux réseaux dans les Hubs et au-delà, par le biais d'associations innovantes et de fertilisations croisées entre disciplines pour explorer de nouveaux domaines de recherche. Le concept "expand" garantira l'agilité du modèle afin de redéfinir l'offre.



Les Parcours d'EURO-TELL

Les programmes de GS seront développés sur la base d'une pluralité de cours liés aux questions de transition de chaque Hub, qui sont par nature complexes et impliquent de nombreuses disciplines. Ils sont adossées à un Master EU de recherche (MER), un Master EU projet personnel et professionnel (ME3P) et un Master sensibilisation et certification (MSC) + deux doctorats : un doctorat EU de recherche et un doctorat EU professionnel.





L'opérationnalisation d'EURO-TELL

L'opérationnalisation de l'écosystème EURO-TELL se fera par :

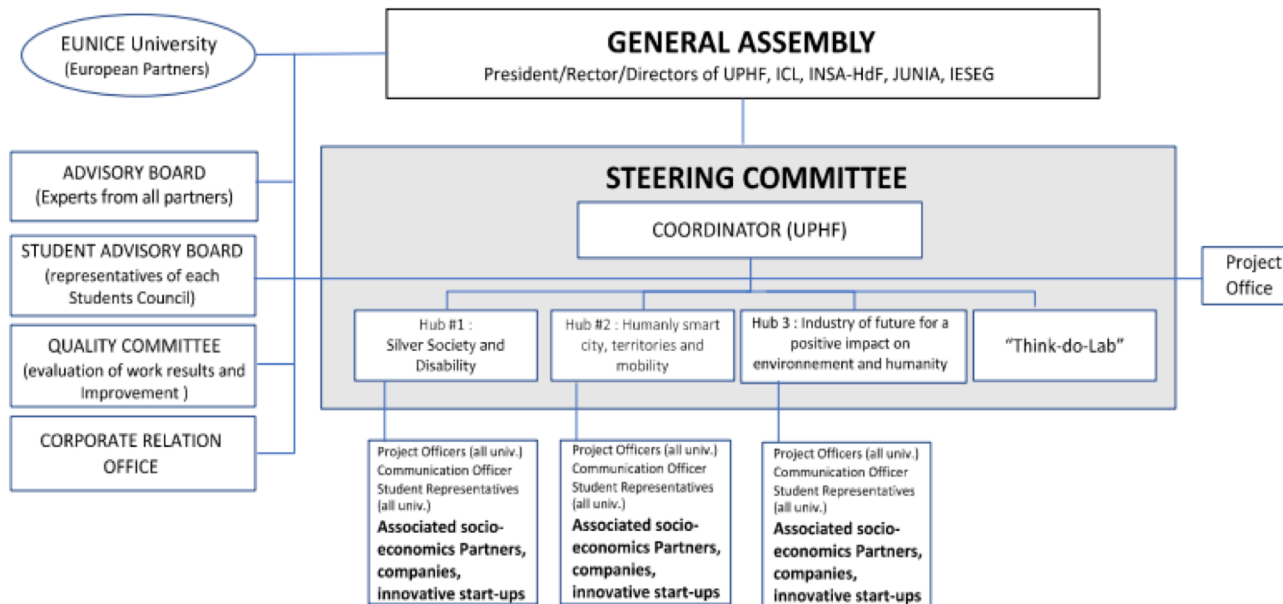
- Création des Hubs dès le lancement du projet EURO-TELL, sur les domaines thématiques d'excellence (fonctionnent sur un cycle de deux ans, afin de rester en phase avec les besoins soulevés et formalisés par le Think-to-do-Lab, sous la forme de spécifications relatives aux Objets de Transition sur lesquels travailleront les étudiants et les chercheurs.
- Les GS associées aux Hubs seront lancées deux ans plus tard, à l'horizon 2024.
- Définition de OT, à raison d'un Objet de Transition par défi (soit 9 OT tous les deux ans), décisions de prioriser et de renforcer certaines plateformes et démonstrateurs existants.
- Tous les projets innovants réalisés seront proposés à la SATT pour incubation et à l'Agence d'innovation et de développement des Hauts-de-France pour une labellisation.
- Appels à projets renforçant l'excellence scientifique d'EURO-TELL, dans le but de remporter des chaires d'excellence, des chaires juniors, des prix d'excellence ainsi que des ERC.
- Les OT permettront la création de blocs d'enseignement complémentaires (secondaires).
- Chaque Hub portera 3 nouveaux programmes de Master (ERM) (soit 9 pour l'ensemble des Hubs) en cohérence avec les politiques d'accréditation des institutions du groupe, y compris l'accréditation européenne.
- Mise à disposition d'une plateforme numérique articulant métavers, éducation et science ouverte.



L'opérationnalisation d'EURO-TELL (suite)

- Les chercheurs issus de différentes unités de recherche préexistantes collaboreront sur les thèmes abordés par les Objets de Transition.
- Lancement des initiatives de recherche (expand) basées sur les objets de la transition, appelées "**DC3T**" pour "**Dynamic Cross-Topic Teams for Transition**" (équipes dynamiques transdisciplinaires pour la transition).
- Ces "DC3T" débiteront en même temps que les écoles doctorales européennes, avec une initiative par défi. Certaines de ces "DC3T" pourront se poursuivre, en fonction de leur portée, et devenir un axe transversal de la Polytechnic Graduate School.
- L'Faisant partie de l'écosystème EURO-TELL, ces "DC3T" bénéficieront d'un ancrage socio-économique fort, d'une excellence disciplinaire au service d'une recherche interdisciplinaire et d'étudiants-chercheurs de niveau Master et Doctorat, avec la possibilité de bourses de recherche.
- Les laboratoires existants de l'UPHF/FUPL (IEMN UMR CNRS 8520, LAMIH UMR CNRS 8201, CERAMATHS, LARSH, ETHICS, C3RD, ESPOL-LAB) et les 27 laboratoires des universités européennes EUNICE (voir site EUNICE) soutiennent la recherche des Graduate Schools.
- L'expertise reconnue et la reconnaissance internationale dans certains domaines (mobilité, éthique, handicap, humanités numériques, etc.) seront renforcées (sustain).

La Gouvernance d'EURO-TELL



Equipes Opérationnels

- HUB
- GS
- Think-to-do Lab

GENERAL ASSEMBLY

Présidents, Présidents EUNICE, Directeurs, Responsable projet et Coordinateurs projet, Chef de projet

STEERING COMMITTEE avec deux modes :

→ **Restreint**

Responsable projet, Coordinateurs projet, Chef de projet, VPs Recherche, VPs Formation, VPs Innovation-Relations entreprises, Responsables Graduate School et Hubs, Ecole Doctorale, Think-to-do-lab.

→ **Elargi**

Restreint + Directions des composantes de formation et de recherche

Le Planning

D = Deliverables M = Milestones	2023				2024				2025				2026				2027				2028				2029				2030							
	Year 1				Year 2				Year 3				Year 4				Year 5				Year 6				Year 7				Year 8							
	T1	T2	T3	T4	T1	T2	T3	T4	T1	T2	T3	T4	T1	T2	T3	T4	T1	T2	T3	T4	T1	T2	T3	T4	T1	T2	T3	T4	T1	T2	T3	T4				
Workpackage / Actions																																				
WP1 - Project management																																				
Implementation of governance and follow-up of actions	D	D	D				D				D				D				D				D				D				D				D	
<small>D: Consortium agreement, job profiles for creations, committee minutes M2: Recruitment of the IUPHF project manager and the PUPF referent</small>																																				
WP2 - Creation and animation of Hubs																																				
Analysis and mapping of existing demonstrators							D																													
<small>D: Mapping of demonstrators with prioritization criteria M6: Validation of the choice of demonstrators to be integrated into the Hubs.</small>																																				
Upgrading of demonstrators to be operational for the opening of the GS							D																													
<small>D: Investment table</small>																																				
Identification and co-elaboration of Transitions objects; innovation methods: design thinking and co-design																																				
<small>D: Feedback sheets, workshop summaries</small>																																				
Implementation of actions to animate the community of hub																																				
<small>D: Summary of collective intelligence workshops</small>																																				
Mobilize interdisciplinary research to solve the challenges of transition objects																																				
<small>D: Co-creation workshop synthesis, recommendations for the choice of transition objects</small>																																				
Co-construction of transition objects within the framework of experiential learning, project-based pedagogy																																				
<small>D: Co-creation workshop synthesis, recommendations for the choice of transition objects</small>																																				
Co-construction of prototypes and dissemination of sustainable solutions																																				
<small>D: Prototypes</small>																																				
WP3 - Think to do Lab																																				
Prospective approach to skills							D																													
<small>D: Analysis report, feedback sheets</small>																																				
Co-curricular design with socio-economic actors							D																													
<small>D: Analysis report, feedback sheets</small>																																				
Accompanied professional transitions (microprogram) Lifelong learning for businesses																																				
<small>D: Analysis report, feedback sheets</small>																																				
WP4 - Implementation of Graduate Schools																																				
Design of master's degree models, training programs, PhD students, etc																																				
<small>D: Educational model, training program and accreditation M20: accreditation of the masters for the opening of the GS</small>																																				
Pedagogical innovation and support and training for teaching teams																																				
<small>D: guides and methodological tools for teachers</small>																																				
Implementation of the "Research Initiatives"																																				
<small>D: Feedback sheets</small>																																				
Student awareness																																				
<small>D: Communication materials</small>																																				
Students recruitment (elaboration of processes, implementation)																																				
<small>D: Selection criteria, summary of recruitment interviews</small>																																				
Opening of GS: teaching and supervision of students for innovative projects on transition objects																																				
<small>D: Production of educational content</small>																																				
<small>M24 : EURO-TELL brand</small>																																				
<small>M68 : renewal of accreditations and new diploma</small>																																				
Search for partners (networking with universities, KICs...); structuring alliances (teaching/research)																																				
<small>D: Alliance contracts, consortium</small>																																				
Implementation of incoming and outgoing mobility																																				
<small>D: Grant for masters and PhD</small>																																				
Search for internal and external funding																																				
<small>D: Funding agreement, thesis funding</small>																																				
Management and follow-up of the service, accompaniment of the students																																				
<small>D: Student guide</small>																																				
WP5 - Evaluation of the model																																				
Creation of Assessment Tools and Processes																																				
<small>D: Assessment tool</small>																																				
Implementation of the continuous improvement process; analysis and research																																				
<small>D: Assessment tool</small>																																				
WP6 - Dissemination of results and spinning off																																				
Organization of scientific conferences																																				
<small>D: Proceedings of the conference, videos of the sessions</small>																																				
Organization of public events to show demonstration objects																																				
<small>D: Video, photos, events, news on website</small>																																				
<small>M50 : 1st demonstration event</small>																																				
Valorisation of transition objects : Transfer of innovations to the economic world and Labeling of innovation and development																																				
<small>D: Open science publications and patent, exploitation license...</small>																																				
<small>M50 : 1st patent application filed with the INPI</small>																																				

Impacts

- Transformation of the UPHF - FUPL alliance
- **Scientific impact :**
 - Contribute to the training of a new generation of researchers, scientists, new talents (from all disciplines):
 - To strengthen their capacity for discernment
 - So that they can be actors of a more responsible science, close to society and citizens.
- **Societal impact :**
 - To contribute to the dissemination and appropriation of scientific, technical and industrial culture by citizens
 - Contribute to creating innovations that better meet the expectations of citizens (acceptance of technologies)
- **Impact for the region :**
 - Contribute to the construction of the new European research area
 - Contribute to the development of the territory by integrating an approach to training, research and innovation that is more respectful of society and its environment
 - Contribute to the future intelligent specialisation of the territory: "societal transition and risk management", "decarbonised energy efficiency", "embedded AI", "precision health", "image and interactive media content"

		Indicator	indicator value at 10 years
TRANSFORMATION OF UPHF-FUPL ALLIANCE	Indicators of achievement	Number of new diploma	9 ERM, 1 M3P, 30 existing masters integrating GS modules 3 programs for the EAD and 3 programs for the EPD
		Number of aware students	20000 students per year
		Number of participants in summer programs	500
	Result indicators	Number of training for teachers	2 sessions per year (ie : 40)
		Number of PhD graduates	200 EAD and 200 EPD
		Number of graduates EMR	1000
		Number of graduates M3P	80
		Number of students certified by MSC	20 000
		6-month professional integration rate of master's degrees	85%
		6-month professional integration rate of PhD degrees	90%
		number of European projects involving GS	3 "innovative training network" - ITN (1 for each Hub) (program of MSCA - Horizon Europe)
		number of mobilities of doctoral students	80% of the students of the GS
	Impact for the Region	Result indicators	Number of POC
Number of transition objects			55
Impact indicators		Number of patent	9
		number of operating licenses,	4
		number of companies/start-ups associated with the hubs	9
Number of created job (off PhD)	20		
Scientific impact	Result indicators	Number of publications in the Open Science on innovation methods	75
		Number of publications in the Open Science in interdisciplinary research	600
		Number of symposiums organized	54
		Number of talks	600
	Impact indicators	Number of winning projects in major European programs	3 ERC (one for each hub)) 2 winning collaborative projects per hub (pillar 2 of Horizon Europe)
		Number of winning projects in major national programs	12 winning collaborative projects (National agency)
			9 Junior chairs

Les Indicateurs - ODD

Specific indicators for Hubs → sustainable development goals	
Silver Society and Disability	<ul style="list-style-type: none"> - Share of transitional objects with marginalized and disadvantaged population as target audiences - Number of people from marginalized and disadvantaged populations involved in educational projects, multi-science research
Humanly Smart City, Territories and Mobility	<ul style="list-style-type: none"> - Contribution to GHG reduction - Perception, satisfaction survey of target audiences/stakeholders with respect to the hub's transition objects - Number of cities outside the territory of UPHF-FUPL alliance taking part in the projects
Industry of the future for a positive impact on the environment and humanity	<ul style="list-style-type: none"> - Carbon footprint of the transition objects created - Share of recycled materials in transition objects - Contribution to the reduction of GHG - Share of materials with high ecological value

Dépenses :

Récapitulatif des demandes financières par destination			
Description	Coût total	Aide demandée	Apport
Equipement	1 475 000,00 €	1 475 000,00 €	0,00 €
Personnels	16 705 350,00 €	7 366 100,00 €	9 339 250,00 €
Fonctionnement	1 709 661,85 €	1 401 451,85 €	308 210,00 €
Facturation interne	0,00 €	0,00 €	0,00 €
Frais de structure	0,00 €	0,00 €	0,00 €
Frais de gestion	819 404,15 €	819 404,15 €	
Frais d'environnement	1 634 575,00 €		1 634 575,00 €
Total	22 343 991,00 €	11 061 956,00 €	11 282 035,00 €

Recettes :

Récapitulatif des demandes financières par partenaire				
Type de partenaire	Nom du partenaire	Coût total	Aide demandée	Apport
EPSCP	Université Polytechnique Hauts-de-France	7 940 923,40 €	4 114 348,40 €	3 826 575,00 €
EPSCP	Institut National des Sciences Appliquées Hauts-de-France	3 106 536,40 €	1 540 436,40 €	1 566 100,00 €
Association à but non lucratif avec activité de recherche	Institut Catholique de Lille	4 650 747,20 €	2 301 037,20 €	2 349 710,00 €
Association à but non lucratif avec activité de recherche	JUNIA	3 708 662,00 €	1 676 862,00 €	2 031 800,00 €
Association à but non lucratif avec activité de recherche	IESEG School of Management	2 937 122,00 €	1 429 272,00 €	1 507 850,00 €

Répartition de la subvention entre partenaires :

Récapitulatif des aides demandées par partenaire et par catégorie							
Type de partenaire	Nom du partenaire	Equipement	Personnel	Fonctionnement	Facturation interne	Frais de structure	Frais de gestion
EPSCP	Université Polytechnique Hauts-de-France	400 000,00 €	2 867 800,00 €	541 781,85 €	0,00 €	0,00 €	304 766,55 €
EPSCP	Institut National des Sciences Appliquées Hauts-de-France	600 000,00 €	629 400,00 €	196 930,00 €	0,00 €	0,00 €	114 106,40 €
Association à but non lucratif avec activité de recherche	Institut Catholique de Lille	0,00 €	1 866 800,00 €	263 790,00 €	0,00 €	0,00 €	170 447,20 €
Association à but non lucratif avec activité de recherche	JUNIA	400 000,00 €	976 000,00 €	176 650,00 €	0,00 €	0,00 €	124 212,00 €
Association à but non lucratif avec activité de recherche	IESEG School of Management	75 000,00 €	1 026 100,00 €	222 300,00 €	0,00 €	0,00 €	105 872,00 €