

## Relevé de Conclusions de la Commission de la Recherche du Conseil Académique du 4 octobre 2018

Le quatre octobre deux-mille dix-huit à 9 heures, les membres de la Commission de la Recherche du Conseil Académique se sont réunis en Salle du Conseil de la Maison des Services à l'Étudiant.

La Commission de la Recherche du Conseil Académique est présidée par M. MARKIEWICZ en qualité de Vice-président de la Commission de la Recherche du Conseil Académique et Mme SIMON est nommée secrétaire.

Il a été établi une feuille d'émargement des membres présents et représentés qui laisse apparaître un total de 14 membres présents et 7 membres représentés.

Le quorum des membres étant présents ou représentés étant atteint, le Vice-Président déclare alors que la Commission de la Recherche du Conseil Académique est régulièrement constituée et peut valablement délibérer.

Le Vice-président rappelle l'ordre du jour qui est le suivant :

- Validation du relevé de conclusions de la Commission de la Recherche du 10 juillet 2018
- Avis sur ELSAT 2020
- Avis sur UPCAT
- Avis sur les contrats et conventions signés ou en cours de signature
- Avis sur un changement de conférencier invité
- Information sur les travaux en zone ASEAN
- Information sur l'enquête de l'Observatoire des Sciences et Techniques
- Information sur le classement 2018 de Shanghai thématique
- Information sur les dates des comités de visite HCERES des laboratoires
- Avis sur les dotations des composantes de recherche
- Avis sur le soutien aux structures fédératives de recherche
- Avis sur la politique de valorisation
- Questions diverses

### **Présidence de la CoR**

M. MARKIEWICZ, Vice-président de la Commission de la Recherche du Conseil Académique

### **Présents :**

**14**

#### Collège A :

Secteur 1  
Secteur 2  
Secteur 3

M. LAMBRECHT  
M. ATTAL  
M. ASSAAD, M. DAMBRINE, Mme DUBAR, Mme FOLLET, M. GRONDEL, Mme MERVIEL

#### Collège B :

Secteur 1  
Secteur 2  
Secteur 3

Mme MARCAL DE OLIVEIRA,

#### Collège C :

Secteur 1  
Secteur 2  
Secteur 3

M. DRIDI

M. COSTERMANS

#### Collège D :

Secteur 1  
Secteur 2

Secteur 3

Collège E :

M. POULAIN

Collège F :

Mme TOURNAY

Collège des  
Usagers :

Secteur 1  
Secteur 2  
Secteur 3

Mme MADJINZE MA KOMBILE

Collège des  
Personnalités  
Extérieures :

Membres de Droit :

Invités :

M. MICHEL-DANSAC  
Mme TRUFFERT  
Mme SIMON

**Ont donné  
pouvoir :**

**7**

M. VANDERHAEGEN à Mme MERVIEL  
M. DRIDI à Mme FOLLET  
M. GUIZARD à M. DAMBRINE  
Mme GIRARD à Mme TOURNAY  
Mme HOLLAND à Mme MARCAL DE OLIVEIRA  
M. DELBECQ à M. ASSAAD  
M. LELEU à Mme DUBAR

**Excusés :**

M. ARTIBA, M. VIVES, Mme RIVENQ, Mme SEGALA, M. COAD, Mme FRIANT-KESSLER, M. HEBBAR, M. FORTUNA, M. FABE, M. KRAWIEC, M. PETIT, M. POULAIN, Mme CHAMPAGNE, M. TRIoux, M. BELANGER, Mme GRANATOBRICOUT, Mme MORETTI, Mme PIDOUX, M. DULION, Mme BOURGERY, M. POIRRIEZ, M. VAGANAY.

## **- Validation du relevé de conclusions de la Commission de la Recherche du 10 juillet 2018**

Le Vice-président de la Commission de la Recherche (CoR) demande aux membres de la Commission s'ils ont des remarques à formuler sur le relevé de conclusions de la CoR du 10 juillet 2018.

En l'absence de remarques, le Vice-président de la CoR propose aux membres de la Commission de valider ce relevé de conclusions.

Les membres de la Commission de la Recherche du Conseil Académique, décident de valider le relevé de conclusions de la Commission Recherche du Conseil Académique du 10 juillet 2018, à l'unanimité des voix des présents et représentés.

## **- Avis sur ELSAT2020**

Le Vice-président de la CoR invite M. POPIEUL à présenter le projet intitulé « ELSAT2020 programmation 2017 », qui fait l'objet d'une demande de subvention auprès de l'Etat, du Fonds Européen de Développement Régional, de l'Etat et du Conseil Régional Hauts-de-France, et dont il est coordonnateur.

Le nom complet du projet est : Eco-mobilité, Logistique, Sécurité et Adaptabilité des Transports à l'horizon 2020. Il comporte 3 challenges sociétaux, cible 4 secteurs économiques et est constitué de 6 programmes scientifiques. Secteurs clés pour la Région Hauts-de-France : Automobile et ferroviaire, logistique et fret, nouvelle mobilité. Le consortium représente : 320 chercheurs, ingénieurs et techniciens sur 8 établissements, 5 organismes et 2 centres de développement technologique, soit 27 laboratoires (disciplines Sciences et Technologies de l'Information et la Communication (STIC), Sciences Pour l'Ingénieur (SPI) et Sciences Humaines et Sociales (SHS)), dont les 4 membres de la Fédération de recherche CNRS 3733 Transports Terrestres et Mobilité.

Objectifs Scientifiques (OS) :

OS 1 : L'Humain dans les transports et sa mobilité – « Mobilité et Sécurité pour tous »

OS 2 : Optimisation des Systèmes de Mobilité et Logistique

OS 3 : Nouveaux Matériaux et Concepts Structuraux

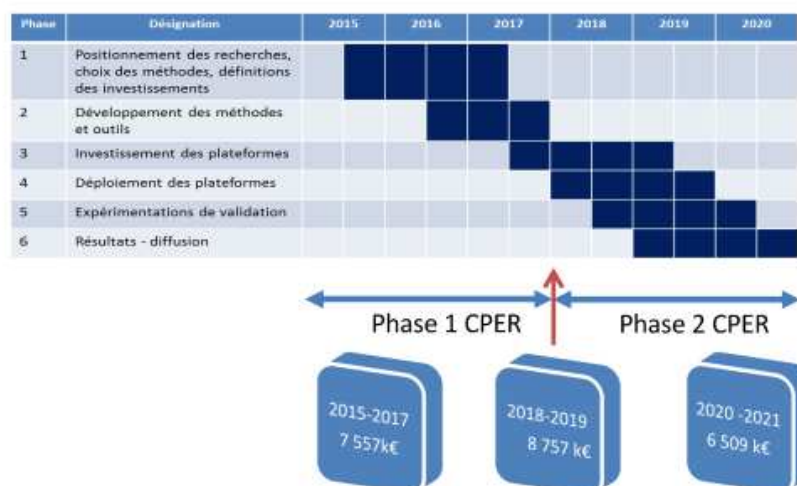
OS 4 : Dimensionnement et Performance des Fonctions Véhicule

Transversaux – SHS appliquées aux transports et à la mobilité

OST 1 : Système de Mobilité et d'Accessibilité Durable à la Croisée de l'Economique, du Juridiques et du Social

OST 2 : Innovations par les TIC et changements de comportements

Le projet est à présent à mi-parcours :



La phase 1 est justifiée à 98% pour l'équipement et 94% pour le fonctionnement (au 30/06/2018) et atteindra les 100% en fin d'année.

Sur le plan scientifique : 98 articles de revues, 97 conférences internationales, 4 brevets déposés, 1 brevet en cours de dépôt, 31 nouveaux projets collaboratifs et industriels, 9 colloques internationaux organisés, 16 plateformes développées.

L'objet de cette présentation et demande d'avis est la nouvelle programmation. Le passage en Comité Unique de Programmation est prévu pour courant décembre 2018, ce qui permettra un début d'exécution en janvier 2019.

Budget de la nouvelle programmation :

<b>PROGRAMMATION 2017 - Exécution novembre 2017 à juin 2020</b>		
	Equipement	Fonctionnement
<b>Programmation 2018</b>	<b>2 120 472 €</b>	<b>2 268 249 €</b>
Etat	435 635 €	
Région HdF	237 090 €	601 716 €
Féder	916 591 €	880 858 €
Fonds propres	531 156 €	785 675 €
Instruction fixée mi-octobre		

Enjeux de la nouvelle programmation :

C'est un projet extrêmement important pour l'UPHF, ce qui apparaît notamment à travers les ressources humaines mises à disposition.

ELSAT2020 est issu de nombreux projets antérieurs qui ont permis de développer une thématique structurante en région, portée par l'UPHF. Il s'agit de poursuivre le développement de cette thématique « Transports » en Région, sa structuration, son pilotage, sa visibilité et la rationalisation des moyens ; ce toujours en coordination Université Polytechnique Hauts-de-France (UPHF).

Le Vice-président de la CoR remercie M. POPIEUL.

Les membres de la CoR ont des questions, des remarques :

- La collaboration avec les SHS et notamment l'IDP est soulignée.
- Une question porte sur les plateformes : sont-elles ouvertes aux extérieurs ? Effectue-t-on des prestations ? La réponse est négative : ce sont des plateformes structurantes, et donc mutualisées pour l'activité scientifique (conventions inter-établissements, projets financés sur fonds publics). Les règles de financement ne le permettent pas. Il faut néanmoins bien préparer l'amortissement de ces plateformes

Le Vice-président de la CoR propose aux membres de la Commission d'émettre un avis favorable.

Les membres de la Commission de la Recherche du Conseil Académique, après en avoir délibéré, décident d'adopter un avis favorable à l'unanimité des membres présents et représentés, sur le projet intitulé « ELSAT2020 programmation 2017 », qui fait l'objet d'une demande de subvention auprès de l'Etat, du Fonds Européen de Développement Régional, de l'Etat et du Conseil Régional Hauts-de-France.

#### **- Avis sur UPCAT :**

Le Vice-président de la CoR invite M. COURTOIS à présenter le projet intitulé « UPCAT – Up-scaling of catalysts », qui fait l'objet d'une demande de subvention auprès de l'Etat, du Fonds Européen de Développement Régional, de l'Etat et du Conseil Régional Hauts-de-France, et dont il est partenaire (coordonnateur : CNRS). Il s'agit d'un sous-projet du programme ARCHI-CM (2 millions d'euros sur 2018-2020), qui a trois ans d'antériorité.

Rappel du contexte :

- Plateforme dédiée à la conception et l'extrapolation de matériaux catalytiques non conventionnels (structure / texture / composition non classique)
- Période : 2015 – 2020
- Contour : changement d'échelle et de pré-industrialisation
- Intérêt : Elargir progressivement l'offre TRLs (4 < TRLs < 6 – UPCAT Research), puis jusque 9 (UPCAT Production)

Interaction interne UPCAT : REALCAT – VAALBIO – MATCAT (UCCS)

Partenariat régional LMCPA (UPHF) + soutien MATIKEM + soutien Région

Effectifs 2018 : 3 enseignants-chercheurs, 1 jeune chercheur CNRS, 3 doctorants.

Objectifs & Structure :

Origine :

Chainon manquant académiques – industrie

UPCAT permettra l'accès à l'étape de validation en pilote

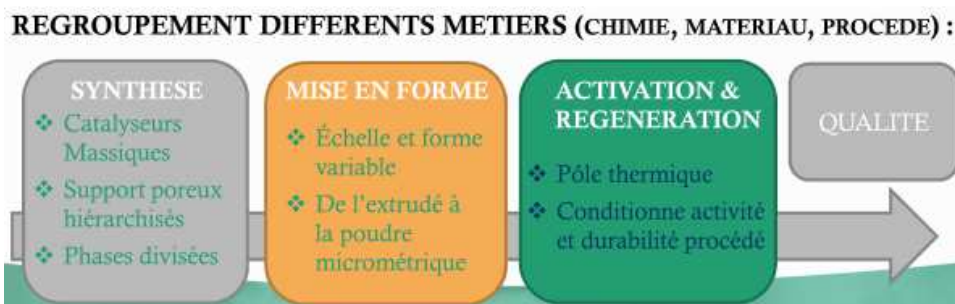
Aucune possibilité actuelle de développement et production

Problématiques particulières aux applications

Utilité :

Demandes et produits en rapide évolution

Permettre un transfert accéléré de l'innovation – valorisation de la biomasse



L'UPHF intervient sur la mise en forme et la réalisation des supports de catalyse – compétences sur les mousses céramiques.

Demande FEDER :

N° de Work Package	NATURE ET DESCRIPTIF DE L'ACTION	EQUIPE(S) IMPLIQUEE (S)
1	Management de la plateforme	Comité de direction de la plateforme (LMCPA&UCCS)
2	Pôle synthèse	UCCS-MATCAT, UCCS-MATHYB
3	Pôle mise en forme	LMCPA, MATCAT, UCCS-
4	Pôle thermique	LMCPA, MATCAT, VAALBIO, UCCS-UCCS-
5	Analyse qualité	Plateaux techniques Chevreur, UCCS-MATCAT, UCCS-VAALBIO, LMCPA

• **Description FP apportés:**

- Thèse LMCPA (90 k€)
- Thèses UCCS (60 k€)
- Posdoc UCCS (95 k€)
- Personnel UCCS (203,4 k€)
- Investissement UCCS (27 k€)

• **Contenu de la demande:**

54 mois IR (Ingénierie Matériaux & Mise en Forme)  
1 713 k€ d'investissement

Focus sur les deux thèses :

Doctorat de Ridvan Yildiz, 2016-2019 (Université de Lille)

« Mise en forme de matériaux siliciques mésoporeux et hiérarchisés »

Encadrants: S. Royer, C. Courtois, Y. Lorgouilloux, J.P. Dacquin

Doctorat de Bakytzhan Yeskendir, 2018-2021 (Université de Valenciennes)

« MOFs et zéolithes: extrapolation et mise en forme par atomisation et fabrication additive »

Encadrants: C. Courtois, J.P. Dacquin, Y. Lorgouilloux, J. Dhainaut

Les deux universités ont convenu de codiriger les deux thèses, chacune étant inscrite/employée dans/par un des deux établissements.

Le Vice-président de la CoR remercie M. COURTOIS et encourage de telles façons de travailler.

Le Vice-président de la CoR propose aux membres de la Commission d'émettre un avis favorable.

Les membres de la Commission de la Recherche du Conseil Académique, après en avoir délibéré, décident d'adopter un avis favorable à l'unanimité des membres présents et représentés, sur le projet intitulé « UPCAT – Up-scaling of Catalysts », qui fait l'objet d'une demande de subvention auprès de l'Etat, du Fonds Européen de Développement Régional, de l'Etat et du Conseil Régional Hauts-de-France.

## **- Avis sur les contrats et conventions signés ou en cours de signature**

Le Vice-président de la CoR laisse la parole au Directeur de la Direction de la Recherche et de la Valorisation (DRV) pour la description des opérations du tableau récapitulant l'ensemble des contrats de recherche et conventions de financement de projets, signés et en cours de signature, régionaux, inter-régionaux, nationaux et internationaux, depuis la Commission de la Recherche du Conseil Académique du 10 juillet 2018.

Le Directeur de la DRV reprend les opérations :

- Arrêté 18001253 - Opération de fonctionnement au titre du projet PRIMOH - Pôle de Recherche et d'Innovation en Mobilité et Handicap – coordination LAMIH (P. PUDLO)
- Convention n°17000416 - Systèmes agricoles et environnement en Nord Pas de Calais – coordination CALHISTE (N. ROUGET)
- Réseau Hainaut Solidaire : favoriser l'inclusion sociale par la reconstruction de l'identité Hainaut.

Lors de la prochaine CoR seront présentées les allocations Région et FEDER 2018.

Le Vice-président de la CoR propose aux membres de la Commission d'émettre un avis favorable.

Les membres de la Commission de la Recherche du Conseil Académique, après en avoir délibéré, décident d'adopter un avis favorable, à l'unanimité des présents et représentés, sur le tableau des contrats de recherche et conventions de financement de projets, signés et en cours de signature, régionaux, inter-régionaux, nationaux et internationaux, qui leur est présenté.

## **- Avis sur un changement de conférencier invité**

Le Vice-président de la CoR présente la demande de modification de conférencier invité remontée par le CALHISTE :

- Pour avis en l'absence de liste complémentaire :  
CALHISTE : ARGAIZ → SCHROER pour un séjour de même durée (2 semaines).

La thèse vient d'être soutenue, cela pose le problème de l'expérience.

Cela pose de plus le souci de la modification hors liste secondaire.

Le Vice-président de la CoR propose aux membres de la Commission d'émettre un avis défavorable.

Les membres de la Commission de la Recherche du Conseil Académique, après en avoir délibéré, décident d'adopter un avis défavorable à l'unanimité des présents et représentés, sur la modification de conférencier invité qui leur a été présentée.

## **- Information sur les travaux en zone ASEAN**

Le Vice-président de la CoR laisse la parole à M. DOGHECHE, chargé de mission Indonésie, pour un point d'information sur la zone ASEAN.

Il commence par évoquer deux évènements tristes en lien avec cela :

- Le tsunami qui a touché Palu ;
- Le décès de Me Filyanti Bangun, doctorante UPHF, suite à un cancer.

La zone ASEAN couvre Singapour, l'Indonésie et la Malaisie. Quelques chiffres :

**Principal pays d'Asie du Sud-Est**  
**Indépendance il y a 71 ans, ancienne colonie hollandaise**

**270 Millions d'habitants dont 60% -20 ans**  
**4 fuseaux horaires / 17 000 îles**

**20<sup>e</sup> Puissance économique, membre du G20,**  
**proximité: Singapour/ Malaisie/Australie/Philippines**  
**Détroit de Malaka: passage de 30% commerce mondial**

**Classement internationaux**  
**NUS: # 85 (ASEAN: #1) - NTU: # 96 (ASEAN:#2)**  
**UI: # 14 – ITB: # 21 USU: #81**

[http://www.webometrics.info/en/Asia\\_Pacific/South%20East%20Asia](http://www.webometrics.info/en/Asia_Pacific/South%20East%20Asia)



Il existe des accords entre l'UPHF et de nombreux partenaires sur place :



Nombreux accords de coopération MoU (général) et MoA (avenant stage) signés entre l'UVHC et les Universités / Politechnics Indonésiens

→Universitas Indonesia UI à Jakarta Java	<a href="http://www.ui.ac.id">www.ui.ac.id</a>	2002
→ Universitas Sumatera USU à Medan Sumatra	<a href="http://www.usu.ac.id">www.usu.ac.id</a>	2015
→ Polytechnics Pontiamak Borneo (PolNep)	<a href="http://www.polnep.ac.id">www.polnep.ac.id</a>	2014
→Polytechnics Aceh	<a href="http://www.politeknikaceh.ac.id">www.politeknikaceh.ac.id</a>	2015
→Polytechnics Bandung (PolMan)	<a href="http://www.polman-bandung.ac.id">www.polman-bandung.ac.id</a>	2014
→Batam Polytechnics (Polibatam)	<a href="http://www.polibatam.ac.id">www.polibatam.ac.id</a>	2014
→Polytechnics Negeri Bali (Polbali)	<a href="http://www.polibali.ac.id">www.polibali.ac.id</a>	2017
→Polytechnics Negeri Malang (Polmal)	<a href="http://www.polimalang.ac.id">www.polimalang.ac.id</a>	2016
→ Polytechnics Negeri Palu (Palunema)	<a href="http://www.palunema.ac.id">www.palunema.ac.id</a>	2016
→Polytechnics Bali	<a href="http://www.palibali.ac.id">www.palibali.ac.id</a>	2017
→Agreement ADIUT – Forum Politechnics		2018



Indonésie:

→ Programme Echange International pour les Stages depuis 2012 (4/ 6mois):  
 au sein des Politechnics (16 étudiants sortant depuis 2013)  
 au sein de l'IUT Valenciennes (12 étudiants entrants depuis 2014)

→ Perspectives : Etudiants FLASH/ IAE/ FDEG/ FSMS/ INSA / ISTV

→ Accueil de d'étudiants indonésiens en Master MIS à l'ISTV (2014)

Singapore:

→ Accueil de collègues chercheurs invités (3 depuis 2007)

→ Séjour Recherche doctorant UPHF

NB : appel à candidats en PhD : mobilité pour un semestre au sein des établissements indonésiens – contact : Pôle relations internationales.

Un retour est ensuite effectué sur les différentes actions de formation et de recherche.

Un problème : la non-reconnaissance de l'UPHF car seules les 20 premières universités françaises figurant au classement de Shanghai sont listées par le Ministère indonésien comme pouvant déclencher un financement. L'IEMN UMR CNRS 8520 peut néanmoins faire valoir son label CNRS et l'UPHF, au travers de l'IEMN, faire valoir son classement dans le « Shanghai Ranking's Global Ranking of Academic Subjects 2018 » sur les thématiques de recherche.

Un focus est ensuite effectué sur les journées franco-indonésiennes :

→ Manifestation très importante pour nouer les partenariats recherche / formation:  
ALTERNANCE France Indonésie

**10th Joint Working Group Indonesia-France Cooperation 2018 in Higher Education, Research, Innovation and Entrepreneurship 26-28 June 2018**

- Review of ID-FR achievements in Higher Education
- Indonesian Research Funding, Program Nusantara-Research & Mobility, Foreign Research Permit, World Class Professor Program.
  - French and European funding and cooperation programs (JFS, Erasmus Mundus Program, NCP and EU program)
- Setting "HotSpot" persons for animating the ID-FR network and facilitating the access to future researchers
- Innovation processes, Technology transfer and Entrepreneurship
- Final of My Thesis in 180s competition (4 étudiants UPHF !)

Il s'agit d'un vrai lieu de rencontre et d'information sur les programmes, où les industriels sont présents.

Le Vice-président de la CoR remercie M. DOGHECHE pour sa présentation des travaux avec la zone ASEAN.

M. GRONDEL, Vice-président en charge des Relations Internationales, indique en complément que les Relations Internationales cherchent à monter en puissance sur certaines zones géographiques pour lesquelles des chargés de mission voudraient favoriser la mobilité et les échanges. Il ne faut pas hésiter à contacter le Pôle Relations Internationales et les chargés de mission.

Le Vice-président de la CoR indique qu'il y a en effet deux possibilités de réseautage :

- Dans les conférences
- Être proactif, forcer la prise de contact – *match-making* entre compétences

Il demande s'il y a eu recensement dans les laboratoires de qui a pris date avec ces collègues.

Un travail dans ce sens est fait par Mme MARCAL DE OLIVEIRA, pour le Brésil (COPE).

### **- Information sur l'enquête de l'Observatoire des Sciences et Techniques (OST)**

Ce point est ajourné en l'absence de retour de l'OST pour le moment.

### **- Information sur le classement 2018 de Shanghai thématique**

Le Vice-président de la CoR présente le classement de Shanghai thématique 2018.

<http://www.shanghairanking.com/Shanghairanking-Subject-Rankings/index.html>

Il indique en préambule que lors de l'enquête 2018 de l'OST sur les publications, l'UPHF a repris l'ensemble des publications de l'IEMN, suivant la méthodologie préconisée par l'OST (et non uniquement valenciennes). La signature unique commence aussi à faire effet.

Ainsi, en 2018 l'UPHF est entrée dans ces classements thématiques et est ainsi comparable à des établissements pourtant historiquement plus prestigieux.



Voici le découpage disciplinaire :



Home>> Global Ranking of Academic Subjects 2018

## NATURAL SCIENCES

Mathematics Physics Chemistry Earth Sciences Geography Ecology Oceanography  
Atmospheric Science

## ENGINEERING

Mechanical Engineering Electrical & Electronic Engineering Automation & Control  
Telecommunication Engineering Instruments Science & Technology Biomedical Engineering  
Computer Science & Engineering Civil Engineering Chemical Engineering  
Materials Science & Engineering Nanoscience & Nanotechnology Energy Science & Engineering  
Environmental Science & Engineering Water Resources Food Science & Technology  
Biotechnology Aerospace Engineering Marine/Ocean Engineering  
Transportation Science & Technology Remote Sensing Mining & Mineral Engineering  
Metallurgical Engineering

## LIFE SCIENCES

Biological Sciences Human Biological Sciences Agricultural Sciences Veterinary Sciences

## MEDICAL SCIENCES

Clinical Medicine Public Health Dentistry & Oral Sciences Nursing Medical Technology  
Pharmacy & Pharmaceutical Sciences

## SOCIAL SCIENCES

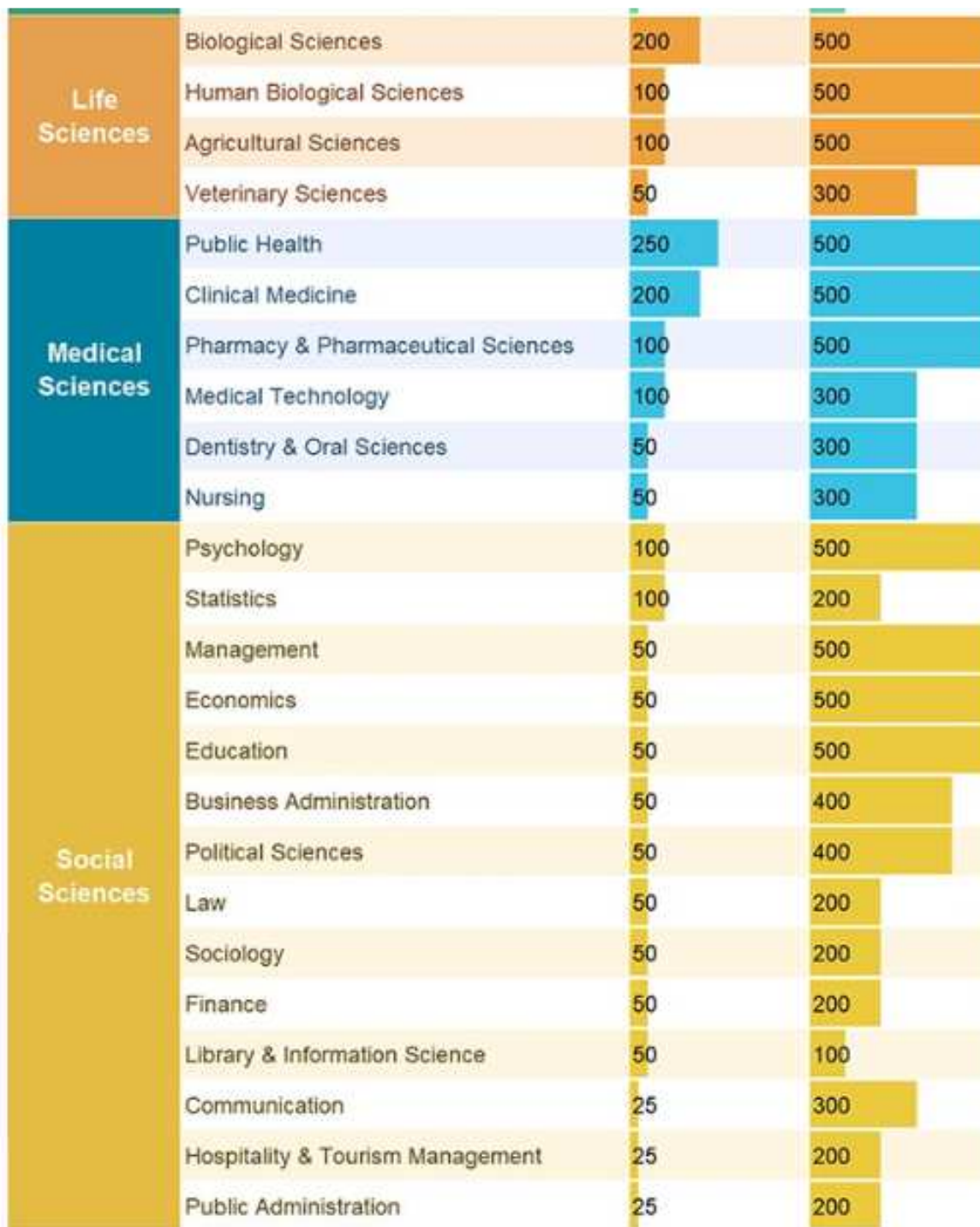
Economics Statistics Law Political Sciences Sociology Education Communication  
Psychology Business Administration Finance Management Public Administration  
Hospitality & Tourism Management Library & Information Science

Ci-dessous, les critères de sélection des universités :

■ **Selection of Universities**

To be included in a subject ranking, the universities need to have a minimum number of research publications during the period of 2012-2016. The publication threshold is different for different subjects. Bibliometric data are collected from Web of Science and InCites. Web of Science categories are mapped to 54 academic subjects. Details can be found [here](#).

Fields	Subjects	Publication Threshold	Listed Universities
Natural Sciences	Physics	300	500
	Chemistry	200	500
	Mathematics	100	500
	Earth Sciences	100	500
	Ecology	100	400
	Geography	100	200
	Atmospheric Science	50	400
	Oceanography	50	200
Engineering	Materials Science & Engineering	200	500
	Environmental Science & Engineering	200	500
	Computer Science & Engineering	150	500
	Electrical & Electronic Engineering	150	500
	Nanoscience & Nanotechnology	150	400
	Energy Science & Engineering	100	500
	Biotechnology	100	500
	Chemical Engineering	100	500
	Mechanical Engineering	100	300
	Food Science & Technology	100	300
	Biomedical Engineering	100	300
	Civil Engineering	100	300
	Instruments Science & Technology	100	300
	Telecommunication Engineering	100	200
	Water Resources	100	200
	Metallurgical Engineering	100	200
	Automation & Control	100	200
	Transportation Science & Technology	50	200
	Remote Sensing	50	100
	Aerospace Engineering	50	50
Marine/Ocean Engineering	50	50	
Mining & Mineral Engineering	25	100	



**2018 SHANGHAIRANKING'S GLOBAL RANKING OF ACADEMIC SUBJECTS-**  
**PUBLICATION THRESHOLD AND LISTED UNIVERSITIES**

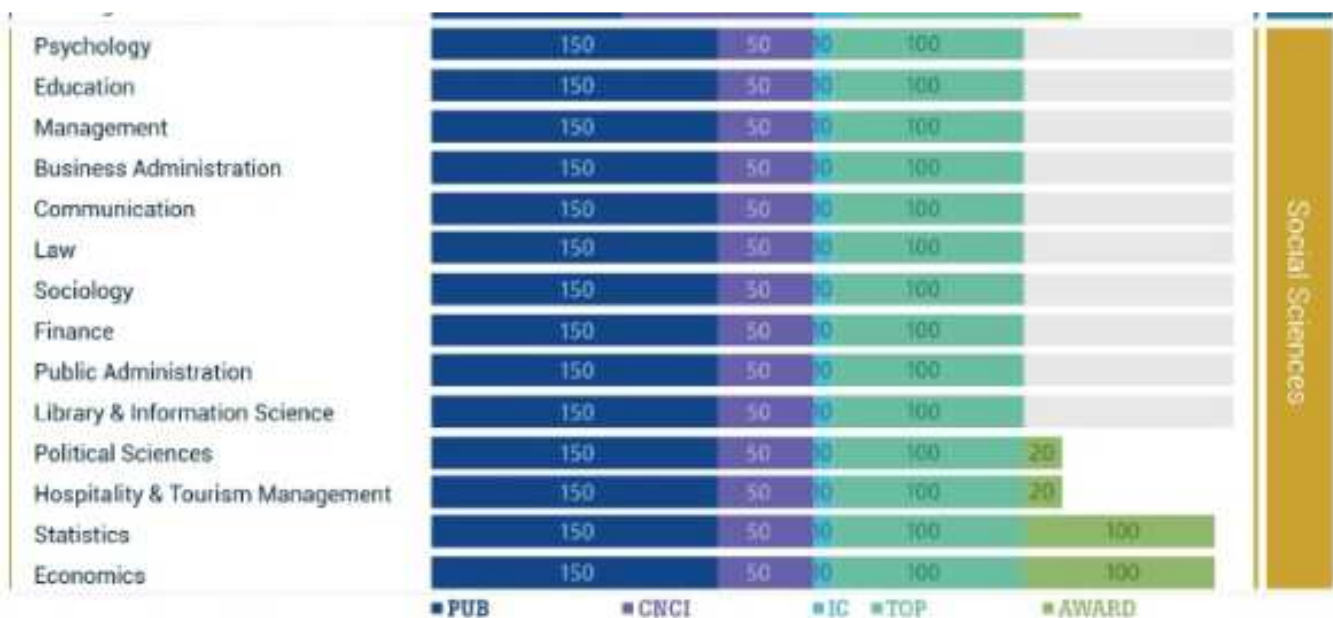


Les indicateurs et pondérations :

### ■ Indicators and Weights

Different weights are allocated to the indicators for different subjects, as listed below. For each indicator, institutions are calculated as a percentage of the top scored institution, then the square root of the percentage is multiplied by the allocated weight. A final score is arrived by adding scores for all indicators and the final score is ranked in descending order.

	■ PUB	■ CNCI	■ IC	■ TOP	■ AWARD	
Physics	100	100	20	100	100	Natural Sciences
Chemistry	100	100	20	100	100	
Mathematics	100	100	20	100	100	
Earth Sciences	100	100	20	100	100	
Ecology	100	100	20	100		
Atmospheric Science	100	100	20	100		
Geography	100	100	20	100		
Oceanography	100	100	20	100		
Materials Science & Engineering	100	100	20	100	100	Engineering
Environmental Science & Engineering	100	100	20	100	100	
Electrical & Electronic Engineering	100	100	20	100	100	
Computer Science & Engineering	100	100	20	100	100	
Chemical Engineering	100	100	20	100	100	
Mechanical Engineering	100	100	20	100	100	
Biomedical Engineering	100	100	20	100	100	
Civil Engineering	100	100	20	100	100	
Automation & Control	100	100	20	100	100	
Nanoscience & Nanotechnology	100	100	20	100		
Instruments Science & Technology	100	100	20	100		
Food Science & Technology	100	100	20	100		
Telecommunication Engineering	100	100	20	100		
Metallurgical Engineering	100	100	20	100		
Transportation Science & Technology	100	100	20	100		
Remote Sensing	100	100	20	100		
Mining & Mineral Engineering	100	100	20	100		
Aerospace Engineering	100	100	20	100		
Marine/Ocean Engineering	100	100	20	100		
Energy Science & Engineering	100	100	20	100		
Biotechnology	100	100	20	100		
Water Resources	100	100	20	100	20	
Biological Sciences	100	100	20	100	100	Life Sciences
Veterinary Sciences	100	100	20	100		
Human Biological Sciences	100	100	20	100		
Agricultural Sciences	100	100	20	100		
Clinical Medicine	100	100	20	100	100	Medical Sciences
Dentistry & Oral Sciences	100	100	20	100	100	
Public Health	100	100	20	100		
Medical Technology	100	100	20	100		
Pharmacy & Pharmaceutical Sciences	100	100	20	100		
Nursing	100	100	20	100	20	



Social Sciences



## 2018 SHANGHAI RANKING'S GLOBAL RANKING OF ACADEMIC SUBJECTS--INDICATORS AND WEIGHTS

### Definition of Indicators

Indicators	Definition
PUB	PUB is the number of papers authored by an institution in an Academic Subject during the period of 2012-2016. Only papers of 'Article' type are considered. Data are collected from Web of Science and InCites. Papers in different Web of Science categories are grouped into relevant Academic Subjects ( <b>Classification of Web of Science Categories into Academic Subjects</b> ).
CNCI	Category Normalized Citation Impact (CNCI) is the ratio of citation of papers published by an institution in an Academic Subject during the period of 2012-2016 to the average citations of papers in the same category, of the same year and same type. A CNCI value of 1 represents world-average performance while a value above 1 represents performance above the world average. Only papers of 'Article' type are considered. Data are collected from InCites database.
IC	International collaboration (IC) is the number of publications that have been found with at least two different countries in addresses of the authors divided by the total number of publications in an Academic Subject for an institution during the period of 2012-2016. Only papers of 'Article' type are considered. Data are collected from InCites database.
TOP	TOP is the number of papers published in Top Journals in an Academic Subject for an institution during the period of 2012-2016. Top Journals are identified through ShanghaiRanking's Academic Excellence Survey or by Journal Impact Factor. In 2018, 123 top journals selected by the Survey are used in rankings of 41 Academic Subjects. In Computer Science & Engineering, 14 selected top conferences are also taken into account this year. The list of the top journals and conferences can be found <a href="#">here</a> . For Academic Subjects that do not have journals identified by the Survey, the JCR top 20% journals are used. Top 20% journals are defined as their Journal Impact Factors in the top 20% of each Web of Science category according to Journal Citation Report (JCR) 2016, and then aggregated into different Academic Subjects. Only papers of 'Article' type are considered.
AWARD	AWARD refers to the total number of the staff of an institution winning a significant award in an Academic Subject since 1981. Staff is defined as those who work full-time at an institution at the time of winning the prize. If a researcher retired at the time of winning the award, we count the institution where the researcher's last full-time academic position was at. The significant awards in each subject are identified through <b>ShanghaiRanking's Academic Excellence Survey</b> . The list of the significant awards in each subject can be viewed <a href="#">here</a> . If a winner is affiliated with more than one institution at the time of winning the award, each institution is assigned the reciprocal of the number of institutions. If the award is awarded to more than one winner in one year, weights are set for winners according to their proportion of the prize. Different weights are set according to the periods of winning the prizes. The weight is 100% for winners in 2011-2016, 75% for winners in 2001-2010, 50% for winners in 1991-2000, and 25% for winners in 1981-1990.

Cela peut poser question, parfois ce n'est de plus pas vraiment dans notre culture – *awards*.



• Data Sources

Indicators	Sources
PUB	InCites database <a href="https://incites.thomsonreuters.com/#/analytics">https://incites.thomsonreuters.com/#/analytics</a>
CNCI	InCites database <a href="https://incites.thomsonreuters.com/#/analytics">https://incites.thomsonreuters.com/#/analytics</a>
IC	InCites database <a href="https://incites.thomsonreuters.com/#/analytics">https://incites.thomsonreuters.com/#/analytics</a>
TOP	InCites database <a href="https://incites.thomsonreuters.com/#/analytics">https://incites.thomsonreuters.com/#/analytics</a>
	Fields Medal <a href="http://www.mathunion.org/general/prizes/fields/details/">http://www.mathunion.org/general/prizes/fields/details/</a>
	The Abel Prize <a href="http://www.abelprize.no/">http://www.abelprize.no/</a>
	Nobel Prize in Physics <a href="http://www.nobelprize.org/nobel_prizes/">http://www.nobelprize.org/nobel_prizes/</a>
	Nobel Prize in Chemistry <a href="http://www.nobelprize.org/nobel_prizes/">http://www.nobelprize.org/nobel_prizes/</a>
	Priestley Medal <a href="http://www.acs.org/content/acs/en/funding-and-awards/awards/national/bytopic/priestley-medal.html">http://www.acs.org/content/acs/en/funding-and-awards/awards/national/bytopic/priestley-medal.html</a>
	Wolf Prize in Chemistry <a href="http://www.wolffund.org.il/index.php?dir=site&amp;page=content&amp;sub=p&amp;cs=3052">http://www.wolffund.org.il/index.php?dir=site&amp;page=content&amp;sub=p&amp;cs=3052</a>
	Crafoord Prize in Geosciences <a href="http://www.crafoordprize.se/">http://www.crafoordprize.se/</a>
	Timoshenko Medal <a href="https://www.asme.org/about-asme/get-involved/honors-awards/achievement-awards/timoshenko-medal">https://www.asme.org/about-asme/get-involved/honors-awards/achievement-awards/timoshenko-medal</a>
	ASME Medal <a href="https://www.asme.org/about-asme/get-involved/honors-awards/achievement-awards/asm-medal">https://www.asme.org/about-asme/get-involved/honors-awards/achievement-awards/asm-medal</a>
	IEEE Medal of Honor <a href="http://www.ieee.org/about/awards/medals/medalofhonor.html">http://www.ieee.org/about/awards/medals/medalofhonor.html</a>
	IEEE Control Systems Award <a href="https://www.ieee.org/about/awards/tfas/controlsys.html">https://www.ieee.org/about/awards/tfas/controlsys.html</a>
	Pritzker Distinguished Lectureship Award <a href="http://www.bmes.org/awards#Pritzker_Distinguished_Lecture_Award">http://www.bmes.org/awards#Pritzker_Distinguished_Lecture_Award</a>
	A.M. Turing Award <a href="http://amturing.acm.org/">http://amturing.acm.org/</a>
AWARD	International Award of Merit in Structural Engineering <a href="http://www.iabse.org/IABSE/IABSE_Association/Awards/Award_of_Merit/IABSE/association/Award_files/International_Award_of_Merit_in_Structural_Engineering/Merit.aspx?hkey=4e87443b-411c-4a37-9e42-0c99b434d5f1">http://www.iabse.org/IABSE/IABSE_Association/Awards/Award_of_Merit/IABSE/association/Award_files/International_Award_of_Merit_in_Structural_Engineering/Merit.aspx?hkey=4e87443b-411c-4a37-9e42-0c99b434d5f1</a>
	Andreas Acrivos Award for Professional Progress in Chemical Engineering <a href="https://www.aiche.org/community/awards/andreas-acrivos-award-professional-progress-chemical-engineering">https://www.aiche.org/community/awards/andreas-acrivos-award-professional-progress-chemical-engineering</a>
	MRS Medal Award <a href="http://www.mrs.org/medal/">http://www.mrs.org/medal/</a>
	Von Hippel Award <a href="http://www.mrs.org/vonhippel/">http://www.mrs.org/vonhippel/</a>
	Stockholm Water Prize <a href="http://www.siwi.org/prizes/stockholmwaterprize/">http://www.siwi.org/prizes/stockholmwaterprize/</a>
	Robert E. Horton Medal <a href="https://honors.agu.org/medals-awards/robert-e-horton-award/">https://honors.agu.org/medals-awards/robert-e-horton-award/</a>
	Nobel Prize in Physiology or Medicine <a href="http://www.nobelprize.org/nobel_prizes/">http://www.nobelprize.org/nobel_prizes/</a>
	Lasker-DeBakey Clinical Medical Research Award <a href="http://www.laskerfoundation.org/awards/#name=&amp;award=Clinical&amp;year=">http://www.laskerfoundation.org/awards/#name=&amp;award=Clinical&amp;year=</a>
	IADR Distinguished Scientist Award <a href="http://www.iadr.org/IADR/Awards/Grants-Awards/Distinguished-Scientist">http://www.iadr.org/IADR/Awards/Grants-Awards/Distinguished-Scientist</a>
	Nurse Researcher Hall of Fame <a href="https://www.sigmanursing.org/advance-elevate/awards/nurse-researcher-awards">https://www.sigmanursing.org/advance-elevate/awards/nurse-researcher-awards</a>
	The Sveriges Riksbank Prize in Economic Sciences in Memory of Alfred Nobel <a href="http://www.nobelprize.org/nobel_prizes/">http://www.nobelprize.org/nobel_prizes/</a>
	COPSS Presidents' Award <a href="http://community.amstat.org/copss/home">http://community.amstat.org/copss/home</a>
	The Johan Skytte Prize in Political Science <a href="http://www.skytteprize.com/">http://www.skytteprize.com/</a>
	Ulysses Prize <a href="http://know.unwto.org/content/unwto-ulysses-prize-excellence-creation-and-dissemination-knowledge">http://know.unwto.org/content/unwto-ulysses-prize-excellence-creation-and-dissemination-knowledge</a>



L'UPHF apparaît dans ce classement au travers les thématiques scientifiques suivantes de l'IEMN et du LAMIH : Electrical & Electronic Engineering ; Mechanical Engineering ; Nanoscience & Nanotechnology.

Les indicateurs de ce classement nous montrent quels leviers il est nécessaire d'actionner pour obtenir de meilleurs classements à l'avenir.

Concernant l'économie, cela ne comporte que 5 revues. Pour les sciences humaines, il n'y a rien, mais il est vrai que c'est parfois difficilement internationalisable.

### **- Information sur les dates des comités de visite HCERES des laboratoires**

Le Vice-président de la CoR donne le calendrier suivant :

DeVisu-DeScripto : 22/11/2018

CRISS : 29/11/2018

LMCPA : 10-11/01/2019

LAMIH : 12-14/02/2019

LAMAV : 14/02/2019

Concernant l'IEMN, le Directeur du département OAE confirmera.

Il indique en réponse aux questions que l'évaluation des Ecoles doctorales passe par la ComUE.

### **- Avis sur le soutien aux structures fédératives de recherche**

Ce point est avancé de manière à ce que la discussion soit préalable à la discussion plus générale sur le budget de la recherche et également pour libérer les intervenants dans les délais initialement prévus.

Le Vice-président de la CoR rappelle que, depuis deux ans, le budget de la Politique scientifique prend en charge le soutien financier aux structures fédératives de recherche et non plus les laboratoires. Il invite chaque intervenant à présenter la structure qui le concerne.

### **Fédération de Recherche Mathématique du Nord-Pas-de-Calais, FR CNRS 2956**

La FR mathématique du Nord-Pas-de-Calais (FR CNRS 2956) existe depuis 2006. Elle regroupe les laboratoires des Universités de Lille, Artois, Littoral et Valenciennes. Elle est une vitrine des activités de notre région dans la discipline, représente et défend les intérêts des mathématiciens.

4 laboratoires constitutifs :

- Laboratoire Paul Painlevé, Université de Lille, UMR CNRS 8624
- Laboratoire de Mathématiques de Lens, Université d'Artois, EA 2462
- Laboratoire de Mathématiques Pures et Appliquées Joseph Liouville, Université du Littoral, EA 2597
- Laboratoire de Mathématiques et Applications de Valenciennes, Université Polytechnique Hauts-de-France, EA 4015.

Sur les thèmes qui leurs sont propres, ils élaborent :

- Publications communes
- Co-directions de thèses entre plusieurs laboratoires de la Fédération
- Manifestations scientifiques
- Journées des Doctorants en Mathématiques
- Journées de la Fédération
- Participation à des congrès
- Projets collaboratifs
- Délégations CNRS
- Projet de start-up
- Activités transfrontalières
- Activités grand public
- Structures grand public
- Formation doctorale
- Bibliothèque régionale

NB : Restructuration en Fédération de Recherche Mathématique des Hauts-de-France.

La demande financière porte sur la cotisation annuelle de 2 000 €.

## **Groupement d'Intérêt Scientifique GRAISyHM**

Historique :

- 1993 : Groupement créé à la demande du Conseil Régional pour fédérer l'Automatique régionale
- 1996 : premier rapport d'activité pour expertise
- 1997-2000: 1er soutien du Conseil Régional
- 2000-2006: coordination de programmes CPER transports
- 2006 : Structure Fédérative Ministère
- 2011: GIS GRAISyHM
- 2015: Renouveau du GIS GRAISyHM 2015-2019 (élargissement Hauts-de-France)
- 2019: Renouveau du GIS GRAISyHM 2019-2023

Partenaires :

- Ecole Centrale de Lille
- Institut Mines-Télécom Lille Douai
- Ecole Nat. Supérieure des Arts et Industries Textiles
- Institut Français Sc. & T. des Transports, Aménagement et des Réseaux
- YNCREA Hauts-de-France (Université Catholique de Lille)
- Université d'Artois (Faculté des Sciences Appliquées de Béthune)
- Université du Littoral Côte d'Opale:
- Université de Lille (Sciences & Technologies)
- Université Polytechnique des Hauts-de-France (Université de Valenciennes et du Hainaut Cambrésis)
- Depuis 2017: Université de Technologie de Compiègne, Université de Picardie

Fait remarquable: le GIS GRAISyHM regroupe tous les laboratoires relevant du CNU 61<sup>e</sup> section de la région Hauts-de-France.

Objectifs :

- Favoriser le développement des recherches scientifiques dans le domaine de l'automatique dans la Région Hauts-de-France.
- Constituer dans cette perspective un Conseil Scientifique, instance d'animation scientifique et de représentation des forces de recherche concernées dans la région.
- Contribuer au développement des relations scientifiques nationales et internationales dans le domaine de l'automatique, du génie informatique et du traitement du signal.

Objectifs :

2015 : Nouvelles équipe et structure – pilotage UPHF

- 5 thèmes

Conseil Scientifique

- Président: F. Vanderhaegen (LAMIH)
- Vice-président: N. Christov (CRISTAL)

Comité de Pilotage

- Directeur: S. Hayat (IFSTTAR)
- Validation du projet GIS GRAISyHM 2019-2023 en décembre 2018

Structuré en 5 thèmes, avec des actions communes (journées des doctorants, écoles d'été, projets collaboratifs, numéros spéciaux, codirections de thèses, publications communes, etc.

La demande financière porte sur une subvention de 2 000 €. Le LAMIH prenait en charge jusqu'à présent.

## **Maison Européenne des Sciences de l'Homme et de la Société, MESHS, USR CNRS 3185**

Objectif : Soutenir, structurer et valoriser la recherche en SHS en région Hauts-de-France

- La MESHS fédère 43 laboratoires dans la région des Hauts-de-France, soit un potentiel de quelques 1 400 chercheurs
- 7 tutelles : CNRS, UdL, UPHF, ULCO, Artois, UPJV, FUPL
- Relais des TGIR Humanum et Progedo
- CPER Isi-MESHS : 3 259 900 euros pour 2015-2020
- Pilote de la plateforme DATA au sein du Réseau National des Maisons des Sciences de l'Homme
- Travail avec les 3 ED SHS
- Philosophie : structurer, fédérer et mutualiser

Support pour les chercheurs :

- Aide au montage et au suivi de projets nationaux et internationaux (ANR, H2020, ERC...)
- Organisation de séminaires, colloques, journées d'études ouverts aux doctorants
- Organisation de formations continues (montage de projet européen, humanités numériques, propriété intellectuelle...)
- Médiation scientifique (conférences ouvertes au public, Printemps des SHS...)

Soutiens financiers sous forme d'appels à projet interdisciplinaires :

- appel à projet structurant : 30 000 euros / projet sur 24 mois
- appel à projet émergent : 6 000 euros / projet sur 18 mois
- appel à projet partenarial : 3 000 euros / projet sur 12 mois
- autres appels : soutien ponctuel à mobilité internationale, valorisation, médiation scientifique.

2018-2023 : Un projet scientifique fondé sur l'interdisciplinarité intra et extra SHS

2 Programmes scientifiques

- Vulnérabilités (notamment problématiques des populations et des territoires vulnérables)
- Anticipations (notamment en articulation avec le projet du Conseil Régional autour de la troisième révolution industrielle)

1 Action transversale : Data et humanités numériques

La MESHS et l'UPHF

- L'UPHF est l'une des 7 tutelles de la MESHS. Elle est membre de ses différentes instances de pilotage.
- Clarisse Bardiot a rejoint l'équipe de direction scientifique en juin 2018 (action transverse Humanités numériques)
- Plusieurs chercheurs ont :
  - remporté des appels à projets (1 LAMIH, 2 DeVisu, 3 CALHISTE pour 2013-2018)
  - présenté leurs travaux dans le cadre des colloques, séminaires, actions de médiation de la MESHS
  - bénéficié des formations ou du soutien au montage de projets
  - bénéficié du soutien à la mobilité internationale

Quelques points soulignés par les membres de la CoR :

- Ce guichet n'est pas très utilisé mais à exploiter
- Le fonctionnement concernant le CPER est différent : ISI-MESHS fonctionne sur appels à projets, il faut y répondre
- Retour d'expérience de DeVisu qui a pratiqué chacune des lignes proposées par la MESHS. L'aide au montage est de qualité, la MESHS fait également vraiment participer tous les établissements partenaires, la palette de financement va de l'émergence aux projets plus consistants, l'aide à la mobilité des doctorants est intéressante également, et enfin, elle fait le relais avec les Très Grands Investissements de Recherche (HumaNum, etc.). C'est très positif. Le seul point contestable : les axes sont très généraux, ce qui n'est pas forcément structurant. Il est difficile de savoir comment c'est décidé. Le Directeur de la DRV rappelle que le contenu d'ISI-MESHS est issu du Labex ADA qui n'avait pas abouti. Quant à l'expertise, elle est assurée par un Conseil Scientifique International.

La demande financière porte sur la cotisation annuelle de 2 000 €.

### **Fédération de Recherche en Transports Terrestres et Mobilité, FR CNRS 3733**

La FR TTM vise à créer des synergies, à aider à l'amorçage de projets dans le domaine des transports terrestres et de la mobilité – ferroviaire, automobile, logistique – activités économiques clés pour notre région.

L'écosystème est complexe, les dispositifs nombreux.

La FR constitue ainsi le socle issu du CISIT et dont émane ELSAT2020.

Ses recherches sont sur un niveau TRL bas (1→3) par comparaison avec ELSAT2020 (TRL 4→6), I-Trans et IRT Railenium (TRL 7→9).

Ses activités : amorçage, cofinancement de manifestations scientifiques, prix de thèse et de créativité, cofinancements de thèses, etc.

La demande financière porte sur la cotisation annuelle de 5 000 €, incluant un prix de thèse doté de 1 500 €.

Le Vice-président de la CoR propose aux membres de la Commission d'émettre un avis favorable sur ces quatre demandes.

Les membres de la Commission de la Recherche du Conseil Académique, après en avoir délibéré, décident d'adopter un avis favorable, à l'unanimité des présents et représentés, sur ces quatre demandes.

## - Avis sur les dotations des composantes de recherche

Le Vice-président de la CoR invite le Directeur de la DRV à présenter la proposition de dotation des composantes de recherche.

A noter que le Vice-président de la CoR a demandé et obtenu 4 contrats doctoraux supplémentaires.

Sur les effectifs d'enseignants-chercheurs, il faut se baser sur les producteurs voire même les publiants car la dotation de fonctionnement doit servir à ceux qui produisent.

### Répartition des moyens de la recherche soumise à l'approbation de la COR du 04 octobre 2018

Composantes	Montant enveloppe dotation voté par le CA	Proposition répartition dotation 2019		Répartition Dotation Politique Scientifique 2019						Projets				Montant total proposition contribution établissement 2019	
				Fonctionnement (sur Politique scientifique)				RH		Fonctionnement (sur dotation)		Investissement (Sur réserves)			
		Fct	Inv.	Fct	Contribution licences Matlab Recherche	Soutien Manifestations scientifiques	Conférenciers étrangers invités	Cotutelles et thèse Campus France en cours sur PS	Cotutelles et thèse en cours sur PS	Projets	Frais de structure 2019	Projets	Inv. 2019		
LAMIH		250 000,00 €			15 379,00 €			33 634,29 €	30 114,72 €				90 000,00 €	419 128 €	
IEMN-DOAE		100 000,00 €			5 490,00 €			5 242,42 €	30 114,72 €				35 000,00 €	175 847 €	
LMCPA		35 000,00 €			1 097,00 €			- €	- €				37 500,00 €	73 597 €	
IDP		45 000,00 €			1 097,00 €			- €	- €				13 000,00 €	59 097 €	
CALHISTE		69 000,00 €			- €			- €	60 055,32 €				12 000,00 €	141 055 €	
DEVISU		39 000,00 €			1 097,00 €			17 771,76 €	21 331,26 €		70 000,00 €		5 000,00 €	154 200 €	
LAMAV		21 250,00 €			1 097,00 €			4 739,14 €	52 384,98 €				7 500,00 €	86 971 €	
<b>TOTAL</b>		<b>559 250 €</b>	<b>0 €</b>	<b>0 €</b>	<b>25 257 €</b>	<b>0 €</b>	<b>0 €</b>	<b>61 388 €</b>	<b>194 001 €</b>	<b>0 €</b>	<b>70 000,00 €</b>	<b>0 €</b>	<b>200 000,00 €</b>	<b>1 109 896 €</b>	
Valorisation (brevets, ...)	1 200 000 €			15 000,00 €										15 000 €	
Formation Doctorale				20 000,00 €										20 000 €	
Cotisations (FR TTM, FR Math, USR MESHS, GRAISyHM)				11 000,00 €											11 000 €
Cotisation autres (pôles compétitivité, MEDEE, ...)				14 606,60 €											14 607 €
Mardi des Chercheurs				1 000,00 €											1 000 €
POLITIQUE SCIENTIFIQUE						20 000,00 €	84 000,00 €	125 390 €	-892 €						228 498 €
RESTE A RÉPARTIR															0 €
<b>TOTAL</b>	<b>1 200 000 €</b>	<b>0 €</b>	<b>0 €</b>	<b>61 607 €</b>	<b>0 €</b>	<b>20 000 €</b>	<b>84 000 €</b>	<b>125 390 €</b>	<b>-892 €</b>	<b>0 €</b>	<b>- €</b>	<b>0 €</b>	<b>- €</b>	<b>290 104 €</b>	
<b>TOTAL</b>	<b>0 €</b>	<b>559 250 €</b>	<b>0 €</b>	<b>61 607 €</b>	<b>25 257 €</b>	<b>20 000 €</b>	<b>84 000 €</b>	<b>186 778 €</b>	<b>193 109 €</b>	<b>0 €</b>	<b>70 000,00 €</b>	<b>0 €</b>	<b>200 000,00 €</b>	<b>1 400 000 €</b>	
	<b>1 200 000 €</b>	<b>559 250,00 €</b>		<b>570 750,00 €</b>						<b>70 000,00 €</b>		<b>200 000,00 €</b>			
		<b>1 200 000,00 €</b>													

Composantes	Enseignants Chercheurs (Rapport COM 2018)	Enseignants Chercheurs (Produisants 2018)	Dotation par EC produisant (Fonct + Invest)	Dotation par EC (Fonct + Invest)	Dotation par EC produisant (Fonct seul)	Dotation par EC (Fonct seul)	Doctorants (COM 2018)	BIATSS A affecté à l'activité de recherche (COM 2018)	Dotation par EC + BIATSS	Dotation par EC + BIATSS + Doctorants	Dotation théorique (base 3000/EC science, 1250/EC SHS+Math, 2000/EC SIC)
LAMIH	104	104	3 269 €	3 269 €	2 404 €	2 404 €	89	20	2 742 €	1 596 €	312 000 €
IEMN-DOAE	42	36	3 750 €	3 214 €	2 778 €	2 381 €	27	3	3 000 €	1 875 €	126 000 €
LMCPA	17	17	4 265 €	4 265 €	2 059 €	2 059 €	14	4	3 452 €	2 071 €	51 000 €
IDP	56	44	1 318 €	1 036 €	1 023 €	804 €	18	1	1 018 €	773 €	67 200 €
CALHISTE	51	51	1 588 €	1 588 €	1 353 €	1 353 €	32	0	1 588 €	976 €	61 200 €
DEVISU	23	23	1 913 €	1 913 €	1 696 €	1 696 €	18	0	1 913 €	1 073 €	27 600 €
LAMAV	35	15	1 917 €	821 €	1 417 €	607 €	7	0	821 €	685 €	42 000 €
<b>Total</b>	<b>328</b>	<b>290</b>	<b>2 269 €</b>	<b>2 315 €</b>	<b>1 705 €</b>	<b>1 705 €</b>	<b>205</b>	<b>28</b>	<b>2 133 €</b>	<b>1 353 €</b>	<b>687 000 €</b>

Le Vice-président de la CoR propose aux membres de la Commission d'émettre un avis favorable sur cette proposition de dotation des composantes de recherche.

Les membres de la Commission de la Recherche du Conseil Académique, après en avoir délibéré, décident d'adopter un avis favorable, à l'unanimité des présents et représentés, sur cette proposition de dotation des composantes de recherche.



**- Avis sur la politique de valorisation**

Ce point est ajourné.

**- Questions diverses**

En l'absence de questions diverses, l'ordre du jour étant épuisé et personne ne demandant plus la parole, la séance est levée à 12 heures et 30 minutes.

Est dressé le présent relevé de conclusions de la Commission de la Recherche du Conseil Académique, qui s'est tenue le quatre octobre deux-mille dix-huit, signé par le Vice-président de la Commission de la Recherche.

Valenciennes, le 28/11/2018  
Le Vice-président de la Commission de la Recherche du Conseil Académique

Pr. Eric MARKIEWICZ

